

### 5-3-2 山麓型における地区指定状況

5-3-2-1 山麓型・線的街路町並連続型

山麓型・線的街路町並連続型の地区指定状況を表5-3-2-1、図5-3-2-1-1、図5-3-2-1-2に示す。山麓型・線的街路町並連続型は、6地区のうち全ての地区が都市計画区域内であった。

(1) 土地利用行政に関する地区指定

都市計画で定める地区指定としては、高度地区、準防火地区が各 1 地区（17%）、風致地区が 2 地区（33%）、都市公園が 1 地区（17%）で指定されていた。都市計画で定める地区指定以外は、農業振興地域の農用地区域以外、国立公園が各 1 地区（17%）で指定されていた。

## （２）観行政に関する地区指定

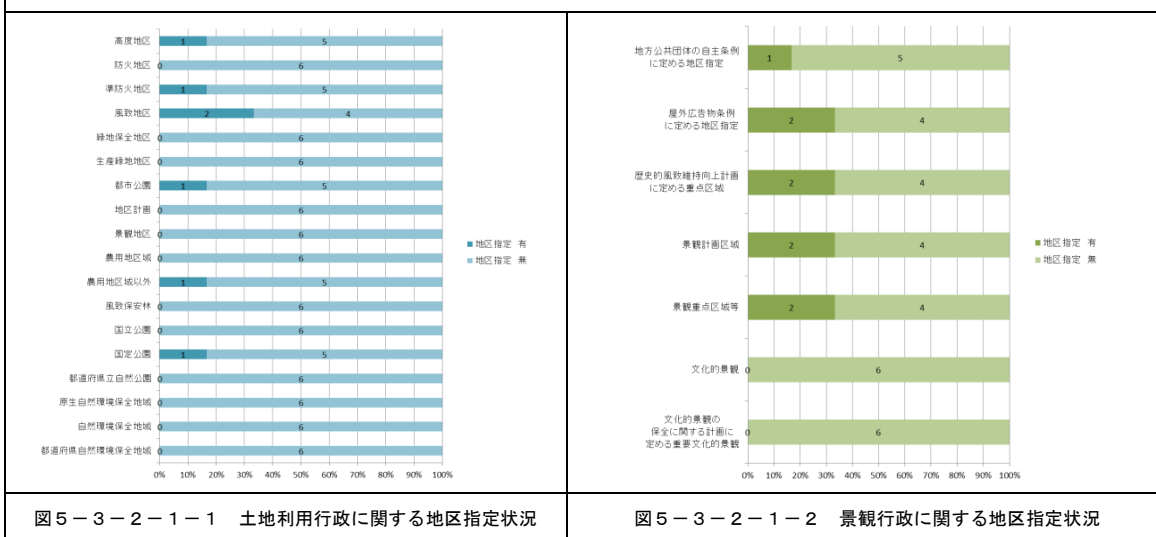
景観行政に関する地区指定は、地方公共団体の自主条例に定める地区が1地区（17%）屋外広告物条例で定める地区、歴史的風致維持向上計画で定める地区、景観計画区域、景観重点地区等が各2地区（33%）で指定されていた。

表5-3-2-1 山麓型・線的街路町並連続型における地区指定状況

番号	保存地区名	まちの種別	①土地利用行政に関する地区指定施策															②景観行政に関する地区指定施策									
			都市計画							農業振興地域	保安林	自然公園	自然環境保全地域			地方公共団体の自主条例に定める地区指定	屋外広告物条例に定める地区指定	歴史的風致維持向上計画に定める重点区域	景観計画			文化的景観の保全に関する計画に定める重要な文化的景観					
			高度地区	防火地区	準防火地区	風致地区	緑地保全地区	生産緑地地区	都市公園	地区計画	景観地区	農用地区域	農用地域以外	風致保安林	国立公園				国定公園	都道府県立自然公園	原生自然環境保全地域		自然環境保全地域	都道府県立自然環境保全地域	景観計画区域	景観重点区域等	文化的景観
13	京都市嵯峨島居本	門前町	○			○																○	○		○	○	
19	竹原市竹原地区	製塩町				○	○																		○	○	
20	亀山市関宿	宿場町							○				○				○					○		○	○	○	
71	与謝野町加悦	製鹽町																									
77	鹿島市浜庄津町浜金屋町	港町・在郷町																									
78	鹿島市浜中町八本木宿	醸造町																									
合計 6地区			地区指定 有			1	0	1	2	0	0	0	1	0	0	0	0	0	0	0	0	1	2	2	2	0	0
地区指定 有の割合			17%	0%	17%	33%	0%	0%	17%	0%	0%	0%	0%	17%	0%	0%	0%	0%	0%	0%	17%	33%	33%	33%	0%	0%	0%

凡例 ○：地区指定 有 ○※：県が策定する景観計画に定める景観計画区域

○：地区指定 有（今回の調査で新たに把握した地区指定）



### 5-3-2-2 山麓型・面（直線）的街路町並連続型

山麓型・面（直線）的街路町並連続型の地区指定状況を表5-3-2-2、図5-3-2-2-1、図5-3-2-2-2に示す。山麓型・面（直線）的街路町並連続型は、19地区のうち都市計画区域内17地区（89%）、都市計画区域外が2地区（11%）であった。

#### （1）土地利用行政に関する地区指定

都市計画で定める地区指定としては、高度地区が4地区（21%）、防火地区が5地区（26%）、準防火地区が8地区（42%）、風致地区が7地区（37%）、都市公園が10地区（53%）、地区計画が4地区（21%）、景観地区が3地区（16%）で指定されていた。都市計画で定める地区指定以外では、農業振興地域の農用地区域、農用地区域以外が各3地区（16%）、風致保安林、国定公園が各2地区（11%）、都道府県立自然公園が3地区（16%）で指定されていた。

#### （2）景観行政に関する地区指定

景観行政に関する地区指定では、地方公共団体の自主条例に定める地区が8地区（42%）、屋外広告物条例で定める地区が13地区（68%）、歴史的風致維持向上計画に定める地区7地区（37%）、景観計画区域が14地区（74%）、景観重点地区等が10地区（53%）、文化的景観が1地区（5%）、重要文化的景観が1地区（5%）で指定されていた。



[illegible]

凡例 ○：地区指定 有 ○※：県が策定する景観計画に定める景観計画区域  
○：地区指定 有（今回の調査で新たに把握した地区指定）



#### 5-3-2-4 山麓型全体における地区指定状況

山麓型全体における地区指定状況を表5-3-2-4、図5-3-2-4-1、図5-3-2-4-2に示す。また、類型別に1地区ずつ選び地区指定状況をシートにまとめたものを図5-3-2-4-3に示す。

山麓型に存在する地区は、31地区のうち都市計画区域内が29地区（94%）であり、都市計画区域外が2地区（6%）であった。

##### （1）土地利用行政に関する地区指定状況

都市計画に定める地区指定は、高度地区が8地区（27%）、防火地区が9地区（30%）、準防火地区が14地区（47%）、風致地区が13地区（43%）、緑地保全地区が1地区（3%）、都市公園が15地区（50%）、地区計画が7地区（23%）、景観地区が4地区（13%）で指定されていた。

都市計画で定める地区指定以外は、農業振興地域の農用地区域が3地区（10%）、農用地区域以外が4地区（13%）、風致保安林が2地区（7%）、国定公園、都道府県立自然公園が各3地区（10%）で指定されていた。国定公園、自然環境保全地域による指定はなかった。

##### （2）景観行政に関する地区指定状況

景観行政に関する地区指定は、地方公共団体の自主条例に基づく地区が14地区（47%）、屋外広告物条例に基づく地区が20地区（67%）、歴史的風致維持向上計画に定める重点区域が11地区（37%）で指定されていた。景観計画に定める地区指定は、景観計画区域が20地区（67%）、景観重点地区等が15地区（50%）、文化的景観、文化的景観の保全に関する計画に定める重要文化的景観が各2地区（7%）で指定されていた。

##### （3）地区指定状況の特徴

以上より山麓型は、重伝建地区周辺地域に山と市街地が広がっている地形であるため、八女市黒木と安芸市土居廓中を除く全ての地区が都市計画区域内の地区であり、都市計画で定める高度地区、風致地区、都市公園が多く地区で指定されていた。ただ、同様に防火地区や準防火地区が指定されている割合が高く、そのことが歴史的環境保全を阻害する要因となっていると考えられる。

土地利用行政に関する地区指定として都市計画で定める指定以外は、比較的少ないが、重伝建周辺地域に農地や山があることから農業振興地域、風致保安林、自然公園等が指定されている地区も数地区存在した。

景観行政に関する地区指定状況は、屋外広告物条例に定める地区、景観計画で定める景観計画区域が特に多くかった。また、地方公共団体の自主条例で定める地区や、歴史的風致維持向上計画で定める重点区域、景観重点地区等が指定されている地区も多かった。このように景観行政に関する地区が全体的に多いのは、市街地において景観を阻害する建築物が建設される可能性が高いことが要因として考えられる。

市街地形態による細かな類型ごとに見ると、面（直線）的街路並連続型、面（混在）的街路町並連続型、城下町、武家町、商家町の割合が高く、市街化した地区が多いことから都市計画に定める指定が多かった。

谷間型の中では、京都市嵯峨鳥居本、京都市祇園新町、京都市上賀茂、京都市産寧坂、金沢市東山ひがし、金沢市卯辰山麓、高山市三町、倉敷市倉敷川畔、神戸市北野町山本通、で多くの地区指定がみられ特にこれらの地区で景観保全が図られているといえる。

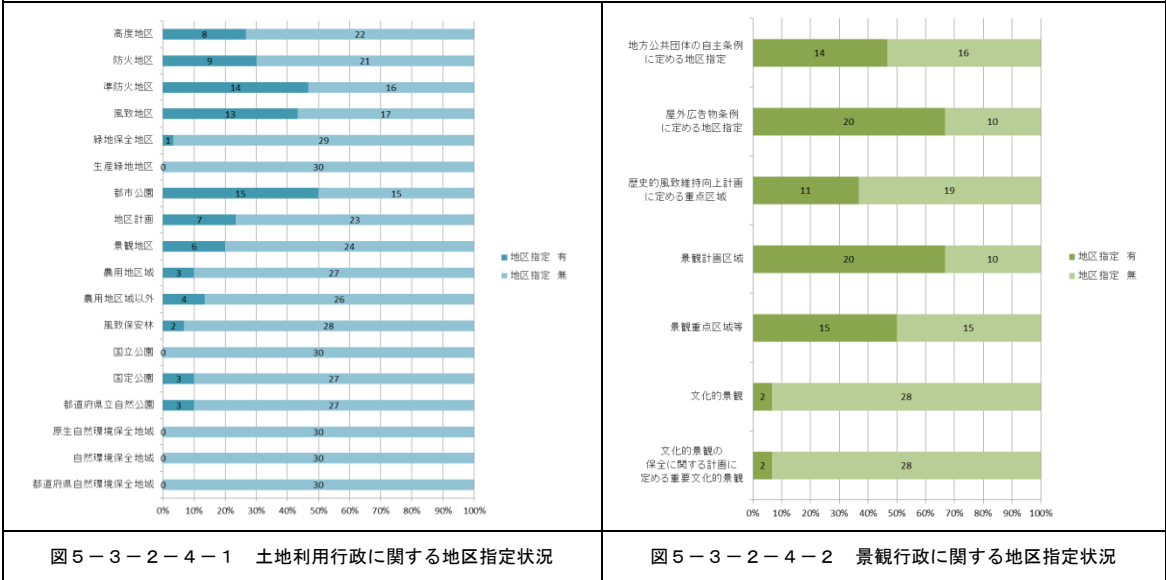
表5-3-2-4 山麓型全体における地区指定状況

表5-3-2-4 山麓型全体における地区指定状況

類型	番号	保存地区名	まちの種別	①土地利用行政に関する地区指定施策																②景観行政に関する地区指定施策						
				都市計画										農業振興地域・保安林・自然公園・自然環境保全地域						地方公共団体の自主条例に定める地区指定	屋外広告物条例に定める地区指定	歴史的風致維持向上計画に定める重点区域	景観計画		文化的景観の保全に関する計画に定める重要文化的景観	
				高度地区	防火地区	準防火地区	風致地区	緑地保全地区	生産緑地地区	都市公園	地区計画	景観地区	農用地域	農用地域以外	風致保安林	国立公園	国定公園	都道府県立自然公園	都道府県立自然環境保全地域	原生自然環境保全地域	自然環境保全地域	都道府県自然環境保全地域	景観計画区域	景観重点区域等	文化的景観	
線・道	13	京都市嵯峨島居本	門前町	○			○													○	○		○	○		
	19	竹原市竹原地区	製塩町			○	○																○	○		
	20	亀山市閑宿	宿場町							○				○				○					○	○	○	
	71	与謝野町加悦	製塩町																							
	77	鹿島市浜庄津町浜金屋町	港町・在郷町																							
	78	鹿島市浜中町八本木宿	醸造町																							
面(直)・道	5	京都市祇園新橋	茶屋町	○	○	○	○				○			○								○	○	○	○	
	7	萩市平安古地区	武家町			○	○								○							○	○	○	○	
	12	高山市三町	商家町			○	○			○													○	○	○	
	21	柳井市古市金屋	商家町																				○	○	○	
	27	京都市上賀茂	社家町	○		○	○															○	○	○	○	
	28	美馬市服町南町	商家町							○												○	○			
	31	近江八幡市八幡	商家町							○		○	○			○							○		○	○
	41	出水市出水龍	武家町																				○		○	○
	45	大津市坂本	門前町				○			○	○		○	○				○					○		○	○
	50	東近江市五個荘金釜	農村集落											○	○								○		○	○
	53	美濃市美濃町	商家町																				○		○	
	59	金沢市東山ひがし	茶屋町	○	○	○	○			○	○											○	○	○	○	○
	62	藤原川内市入来麓	武家町															○					○		○	○
	64	高山市下二之町大新町	商家町			○	○			○												○		○	○	
	80	豊岡市出石	城下町												○	○						○		○	○	
	85	八雲市黒木	在郷町	-	-	-	-	-	-	-	-	-	-	-	-	-	-	-	-	-	-	-	-	-	-	-
	86	西予市宇和町卯之町	在郷町								○															
	94	桐生市桐生新町	製塩町		○	○	○			○	○															
	95	安芸市土居郡中	武家町	-	-	-	-	-	-	-	-	-	-	-	-	-	-	-	-	-	-	○				
面(混)・道	4	京都市産寧坂	門前町	○	○	○	○				○			○								○	○	○	○	
	14	鹿敷市喜敷川畔	商家町	○	○	○	○			○	○											○	○		○	○
	15	神戸市北野町山本通	港町	○	○	○	○			○	○											○		○	○	
	43	香取市佐原	商家町				○			○													○			
	73	橘野市堤田津	商家町																							
	93	金沢市伊原山麓	寺町	○	○	○	○				○								○				○	○	○	○
合計 30 地区				地区指定 有													地区指定 有の割合									

凡例 ○：地区指定 有 ○※：県が策定する景観計画に定める景観計画区域

○：地区指定 有（今回の調査で新たに把握した地区指定）





山麓型における類型別の地区指定状況

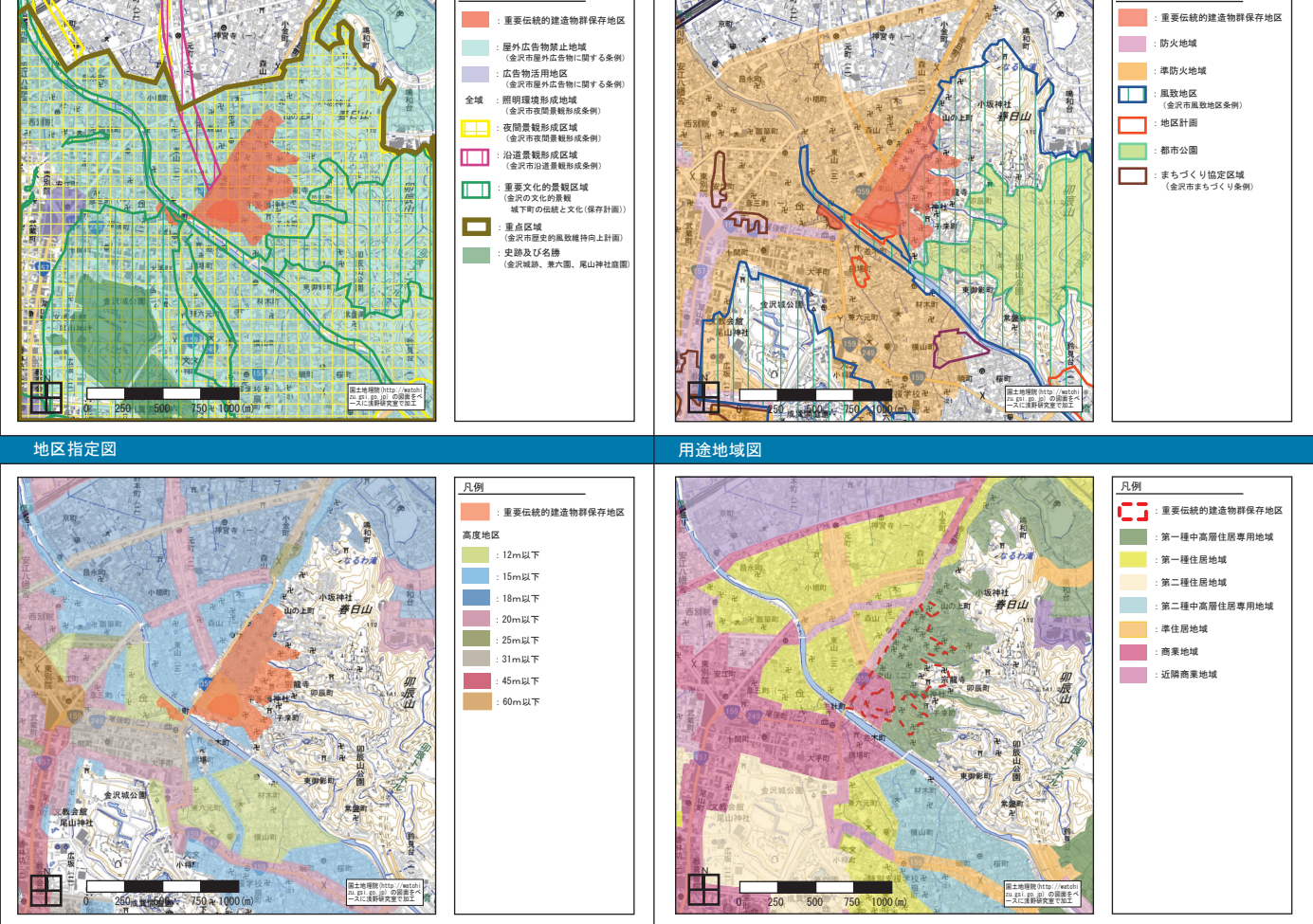
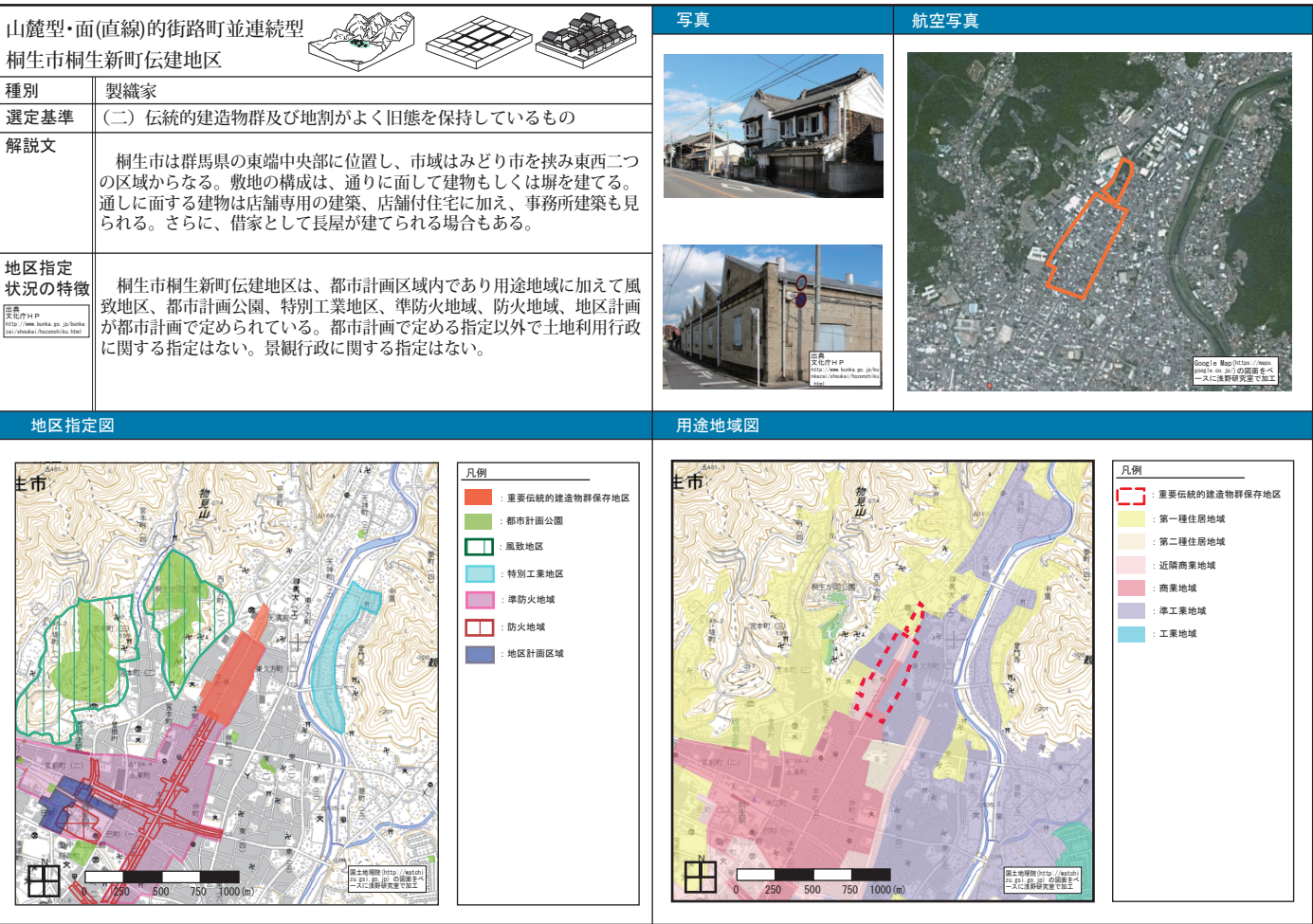
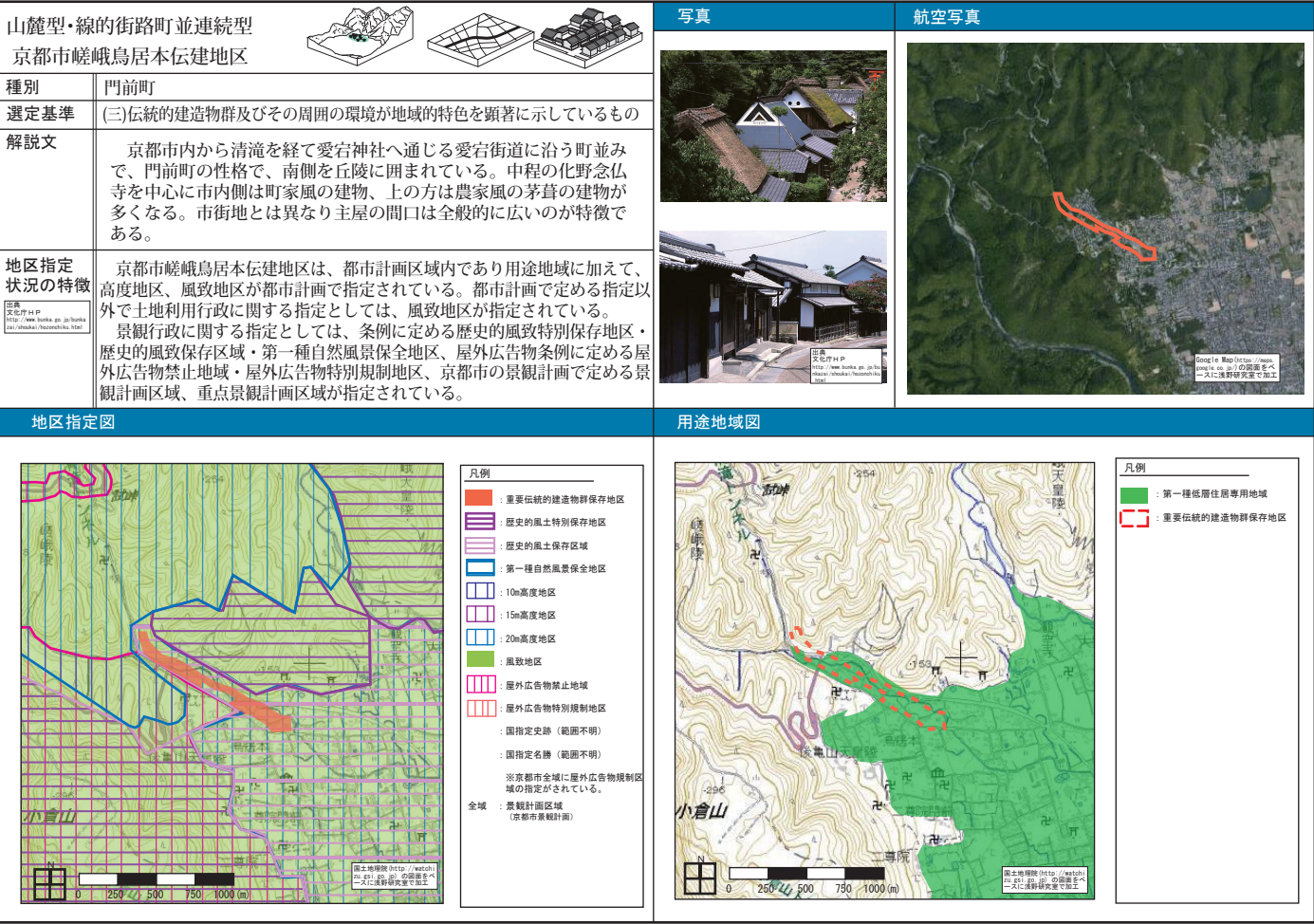


図5-3-2-4-3 山麓型における類型別の地区指定状況