

令和 5 年度

修士論文

『新建築』にみるホール内包公立施設の様態

指導教員 大月 淳 准教授

三重大学大学院工学研究科

建築学専攻

山本 菜月

## 目次

### 第1章 はじめに

#### 1-1. 研究の背景と目的

### 第2章 研究の対象と方法

#### 2-1. 対象施設

#### 2-2. 分析方法

#### 2-3. 用語の定義と面積等の算出方法

### 第3章 ホール内包公立施設の建築特性

#### 3-1. ホール内包公立施設の「主要用途」

#### 3-2. 「主要用途」単独施設—ホール単独施設

#### 3-3. 施設面積とホール面積

#### 3-4. ホール面積/延床面積と「主要用途」数

#### 3-5. ホール主階面積/建築面積と「主要用途」数

#### 3-6. ホール面積/延床面積・ホール主階面積/建築面積と客席数

### 第4章 『新建築』における「主要用途」と条例上の施設構成要素

### 第5章 年代別ホール内包公立施設の建築特性

#### 5-1. 施設面積とホール面積と客席数

#### 5-2. ホール(主階)面積/延床・建築面積と「主要用途」数

#### 5-3. ホール(主階)面積/延床・建築面積と施設種

### 第6章 総括

# 第1章 はじめに

## 1-1. 研究の背景と目的

## 1. はじめに

### 1-1. 研究の背景と目的

日本には劇場、文化会館、市民会館等の語を施設名称に含む法制度的な位置付けにおいても施設内容的にも曖昧な公立施設が多数存在する。既往研究ではそうした施設について様々な観点から分析が行われてきているが、それらの施設名称の違いについては十分に意識されることなく、研究ごとに「劇場」「ホール」「劇場・ホール」等独自の呼称でそれら施設が括られてきている。つまり、それら公立施設は曖昧なまま扱われてきていることになる。

その曖昧さの解消を目指して、それら施設を、舞台と客席の対から構成される実演芸術に対応する「ホール」を有する施設「ホール内包施設」として捉え、その概念レベルでの分析を行うとともに、既存データベースや建築専門誌掲載の図面を用いて実体としてのそれら施設の施設名称や舞台特性について明らかにしようとする大月(2022) 1)をはじめとする研究が進められている 2) 3) 4)。

本研究は、建築専門誌の図面を用いる研究の流れに位置付けられ、『新建築』に掲載される施設について、そこに示される用途や建築面積等に着目し、複合を中心とする特性に加え、年代別の特徴を把握することを目的とする。



## 第 2 章

### 研究の対象と方法

- 2-1. 対象施設
- 2-2. 分析方法
- 2-3. 用語の定義と面積等の算出方法

## 2. 研究の対象と方法

### 2-1. 対象施設

研究対象施設の抽出元として、株式会社新建築によるオンラインに掲載されている新建築データ（以下、新建築とする）を用いる。

研究対象の選定方法は、初めに 1975 年 1 月号～2021 年 6 月号までのおよそ 47 年間分の『新建築』に記載されている作品(全 9476 件)を閲覧し、国内の作品であり、平面図上で「ホール」、「アリーナ」、「劇場」、「講堂」、「スタジオ」、「音楽室」等「ホール」である可能性がある室名表記が確認できる、または図面からホールの可能性があると判断した施設 827 件を収集した。

次に、その中から公立施設であり、ホールの定義に当てはまるかどうかを再度判断し対象施設を絞ったところ当てはまる対象施設は 348(掲載数では 351 であるが、3 施設につき 2 度の掲載がなされている)であった。

本研究ではその 348 件を「ホール内包公立施設」とし研究対象とする。

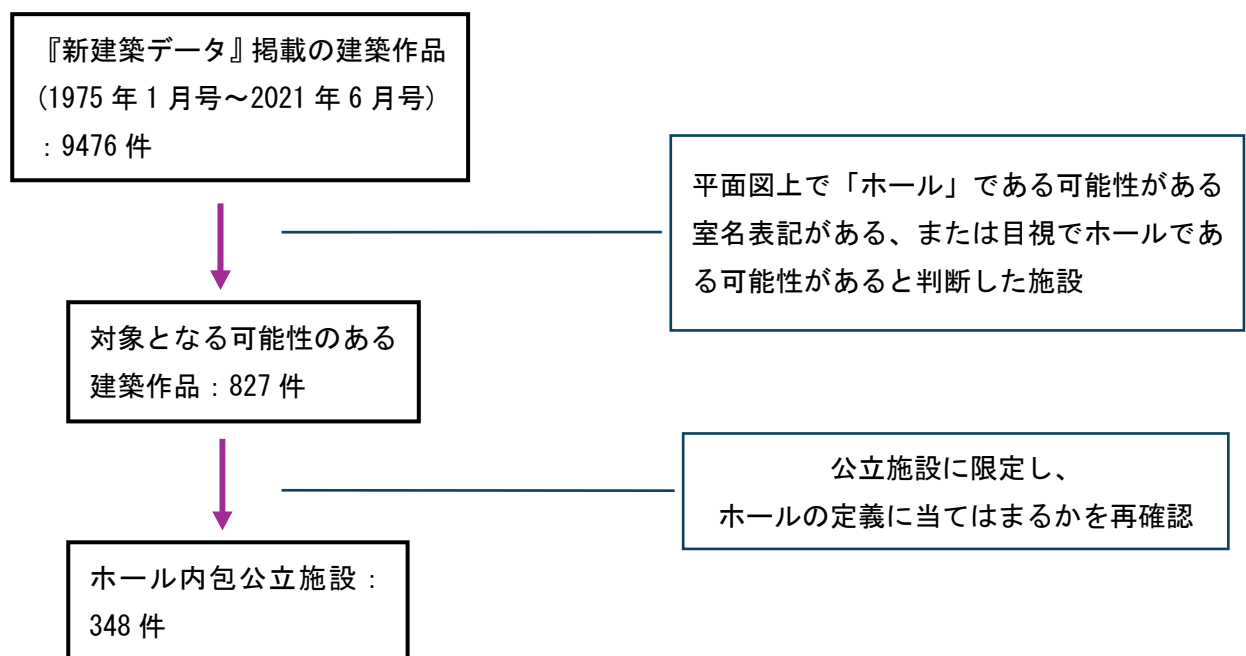


図 1 研究の対象抽出の図

## 2-2. 分析方法

先述の 2-1 の通り、『新建築』より研究対象となるホール内包公立施設を抽出する。その後、対象施設について、『新建築』から「主要用途」（同誌における用法であることを示すよう以降常に「」付で用いる）、その他に同誌、施設公式サイトから延床面積、建築面積、客席数、舞台開口寸法等データを収集し、さらに『新建築』掲載図面の計測(Archicad を用いる)からホール面積を算出し、それらデータに基づく分析を行う。また、対象施設の設立年代ごとの特徴を把握するために 5 年、そして 10 年単位で分けて多様な観点から分析を行う。

## 2-3. 用語の定義と面積等の算出方法

表 1 用語の定義

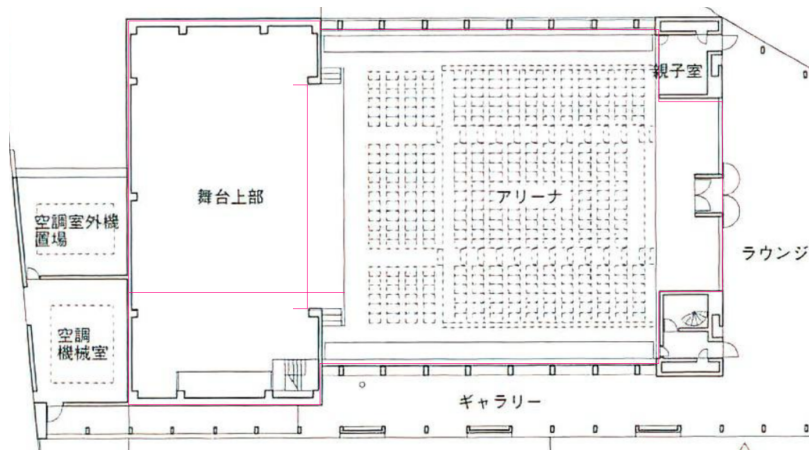
用語	定義
新建築データ	建築雑誌『新建築』『住宅特集』の誌面アーカイブを検索・閲覧できるwebサービスのこと。新建築と同等とする。
ホール	基本的に固定客席、舞台を有するものとし、機械式の移動席を持つものも含める。
ホール内包施設	実演芸術に対応するホールを有する施設。
主要用途	新建築で記載されている通りの表記とする。
ホール単独施設	新建築上での主要用途数が単一で、その用途が、劇場、多目的ホール、文化ホールといったホールを表している用途である施設とする。
主要用途単独施設	新建築上での主要用途数が単一である施設とする。

### ・面積等の算出方法

ホール面積については基本的に舞台と客席の面積の総和とし、客席が積層している場合は全ての層の面積を加算する。ただし、建築面積との比較分析には舞台を含む階のみの面積を用いることとし、そこで、ホールが複数の場合には最大ホールの舞台を含む階の面積を取り上げる。公式ホームページに面積の記載がある場合は、算出した面積との差異が小さいことを確認しその値を採用する。算出方法としては、Archicad に『新建築』の図面を取り込み、Archicad 上でホール部分を判断して図面の上から線を描きこみ、舞台開口や奥行等の寸法をもとに囲われた部分の面積を算出する。

例1 国見町生涯学習センター みんなんかん

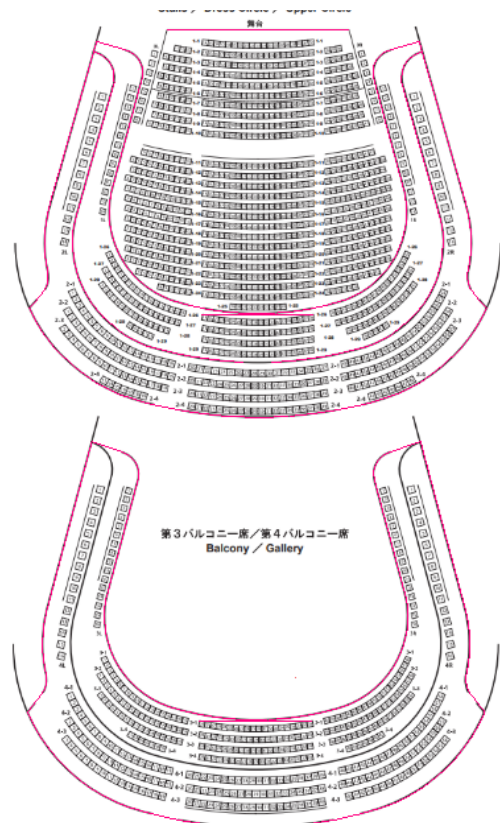
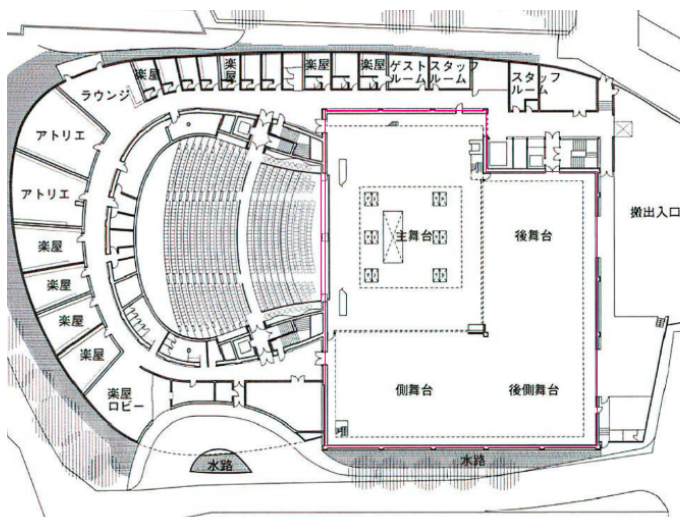
間口 12 m × 奥行 11 m (公式ホームページより)



『新建築』2001年1月号 116P より

例2 まつもと市民芸術館

主舞台 (プロセニウム) 間口 16.2m、主舞台奥行 23.5m (公式ホームページより)



『新建築』2004年7月号 54P より

## 第 3 章

### ホール内包公立施設の建築特性

- 3-1. ホール内包公立施設の「主要用途」
- 3-2. 「主要用途」単独施設—ホール単独施設
- 3-3. 施設面積とホール面積
- 3-4. ホール面積/延床面積と「主要用途」数
- 3-5. ホール主階面積/建築面積と「主要用途」数
- 3-6. ホール面積/延床面積・ホール主階面積/建築面積と客席数

### 3. ホール内包公立施設の建築特性

#### 3-1. ホール内包公立施設の「主要用途」

対象全 348 施設について『新建築』に記載されている「主要用途」別に該当数を集計し、降順にまとめたのが表 2 である。「主要用途」が示されない施設が 2 施設あり、それは「記載なし」として表記している。

表 2 『新建築』記載「主要用途」(N=348)

『新建築』「主要用途」	施設数	『新建築』「主要用途」	施設数	『新建築』「主要用途」	施設数	『新建築』「主要用途」	施設数	『新建築』「主要用途」	施設数	『新建築』「主要用途」	施設数
劇場	33	交流センター(多目的ホール、子育て支援、会議、健康、調理室等、多機能を有する複合施設)	1	会議場 イベントホール	1	多目的ホール 音楽ホール	1	美術館 ホール 文化情報センター	1	多目的アリーナ ホテル 集合施設	1
美術館	19	休憩所 飲食店	1	劇場を含む複合施設	1	事務所 劇場 店舗 駅駐車場 変電所	1	宿泊室 研修室 多目的ホール 展示室 体育館	1	ホール・ホテル	1
博物館	17	市庁舎 図書館 集会所 飲食店 駐車場	1	生涯学習施設 図書館 保健施設 老人福祉施設	1	ホール・展示場	1	ホール 図書館 物産館	1	児童会館	1
集会所	11	劇場 物販店舗 飲食店	1	多目的ホール 生涯学習センター	1	博物館・劇場	1	店舗 ホール 事務所	1	ホール 図書館	1
文化会館	7	体育館 集会所	1	劇場 図書館	1	劇場 体育館	1	劇場 研修室	1	市民館 図書館	1
多目的ホール	6	区民会館 ホール 研修室 図書館	1	会議場 駐車場施設	1	劇場 公民館	1	ホテル 国際会議場 プラザ 地下駐車場	1	文化会館 公民館 福祉センター	1
図書館	6	中学校	1	地域交流センター(コンサートホール、展示ホール)	1	コンサートホール 多目的ホール 庁舎	1	劇場 図書館 社会教育施設	1	公民館 図書館	1
音楽ホール	4	ホール 図書館 福祉保健センター保育所 サテライトキャンパス 産業活性化プラザ テナント 他	1	劇場(文化会館)	1	事務所 多目的ホール 研修室	1	展示館 音楽ホール 図書館 コミュニティ施設	1	公民館 展示館	1
庁舎	3	劇場・図書館・公民館・郷土資料館	1	コンサートホール 研修施設 宿泊所	1	コンサートホール(多用途利用) 図書館 公民館	1	事務所 集会所 店舗	1	コミュニティセンター	1
公会堂	3	支所(ホール・図書館・駅前連絡所)	1	生涯学習施設(集会所 図書館 店舗 老人福祉施設 駐車場など)	1	区庁舎	1	複合施設(ホール・研修会議 事務室 結婚式場)	1	音楽ホール 福祉施設 地区体育館	1
文化ホール	3	商業 オフィス 文化施設	1	地域センター	1	劇場 多目的集合施設 展示施設	1	郷土館・文化会館・公民館	1	音楽室	1
コンサートホール	3	市役所本庁舎(事務所) 集会所自動車庫 店舗・飲食店 銀行支店隣接付き広場	1	公民館 近隣センター ホール	1	多目的ホール 複合施設	1	博物館 美術館 文化情報センター	1	劇場・集会所・駐車場・事務所	1
コミュニティセンター	3	劇場 図書館 店舗	1	多目的ホール コンサートホール	1	多目的ホール 図書館 保健センター	1	劇場 会議室 図書館	1	体育館・アイススケート場・プール・音楽堂	1
ホール	3	図書館 集会室	1	事務所 店舗 多目的ホールほか	1	文化ホール 図書館 歴史民俗資料館 子供館(ブレイルーム、プラネタリウム) コミュニティセンター	1	庁舎 ホール	1	夜間庁舎 保健センター 中央公民館	1
小学校	2	事務所(市庁舎)	1	研究所 研修所 会議場	1	公会堂・生涯学習施設	1	こども館 市民センター 公民館	1	資料展示館	1
集会所	2	市民センター 公会堂 図書館 子育て支援室	1	コンサートホール 劇場 能楽堂 リハサル室 ギャラリー	1	音楽コンサートを中心とした多目的ホール	1	文化会館(劇場)	1	文化会館・コミュニティセンター	1
劇場・図書館	2	劇場 事務所(放送局) 駐車場 飲食店(カフェ)	1	劇場 集会所 展示場	1	展示場	1	集会施設	1	展示場 事務室 ホール	1
文化センター	2	劇場 図書館 マルチスペース 他	1	高齢者生活福祉センター(デイ・サービス 居住施設在宅介護支援センター 保健センター 診療所) 文化ホール 図書館	1	劇場・集会所	1	公民館 音楽ホール	1	ホール(1,500席) 美術館 展示室 福祉・会議室	1
会議場	2	劇場 文化会館	1	高齢者中央大学 健康増進施設 研修者用宿泊施設 体育館	1	コンサートホール レストラン 駐車場	1	文化会館(劇場) 福祉会館	1	市民センター	1
コンサートホール 劇場	2	市役所支所 図書館 公民館 多目的ホール	1	劇場・コンサートホール	1	市民ホール	1	公民館・福祉会館・老人福祉会館	1	迎賓館・貸ホール・会議室	1
展示場 集会所	2	劇場 文化センター	1	研修・宿泊施設	1	集会所 研修施設 事務所	1	コンサートホール 国際会議場	1	福祉施設	1
文化会館・公民館	2	ホール 保健福祉センター 事務所	1	ホール 図書館 公民館	1	集会所および劇場	1	事務所 多目的ホール	1	公共福祉施設	1
図書館 文化ホール 地域交流館	1	生涯学習センター	1	集会場(文化会館)	1	美術館 ホール	1	迎賓施設 ホール	1	図書館・公民館	1
事務所	1	保健福祉センター 劇場	1	多目的ホール 図書館	1	興行場(劇場・図書館)	1	文化ホール・保健センター・夜間和支所	1	民俗文化センター	1
図書館 専修学校 官公署 体育館	1	劇場 音楽ホール・美術館 図書館	1	健康管理センター 音楽ホール 図書館	1	コンサートホール イベントホール 国際会議場 オフィス 店舗	1	コミュニティセンタ	1	国際会議場・貸事務室・テレビ局	1
事務所(支所・交流館)	1	劇場 美術館	1	劇場 会議室 レストラン	1	劇場 展示場 集会所	1	公会堂 郷土博物館	1	市民会館・公民館	1
公民館 障害福祉サービス事業所	1	生涯学習センター ホール 体育館 温水プール	1	体育室 多目的ホール 集会室	1	事務所 公会堂	1	多目的ホール・会議室・ホールなどの複合施設	1	集会所・事務所	1
図書館 生涯学習支援 子育て支援 市民活動支援	1	公民館、庁舎	1	文学館・劇場	1	生涯学習施設(ホール・図書室、ワークショップなど)	1	甲斐公民館 展示ホール 大ホール	1	博物館・広域文化施設	1
庁舎・劇場	1	図書館センターホール診療所 福祉センター	1	生涯学習センター・女性センター・芸術文化センター・宿泊施設	1	多目的ホール(演劇主体)	1	イベントホール(見本市会場+オーディトリウム)	1	児童会館・劇場・博物館	1
事務所 放送局 劇場 ホール 図書館 店舗 駐車場 DMC	1	劇場(文化センター)	1	多目的ホール 図書館 研修施設	1	劇場・展示室・文化情報センター 図書館・生涯学習センター・放送大学 女性センター	1	音楽練習場	1	公民館・老人福祉施設	1
図書館 公民館	1	公民館 図書館分館 子供ルーム	1	区民集会施設 教育センター	1	市庁舎・駐車場	1	野外ステージ(音楽練習室付属)	1	市民会館(劇場)	1
図書館 博物館 駐車場	1	劇場 公民館 図書館 事務所等	1	劇場・事務所・アトリエ	1	音楽専用ホール	1	公民館 市役所出張所	1	複合市民施設	1
小学校、中学校	1	研修施設 水泳場	1	事務所・図書館・区民ホール・地域センター	1	展示場 多目的ホール 全天映画 プラネタリウム	1	ホール及び展示施設	1	公民会+図書館+老人福祉センター+母子健康センター	1
小学校・地域交流施設	1	多目的ホール 図書館 展示	1	庁舎・図書館・公民館・多目的ホール・体育館	1	劇場 コンサートホール	1	公民館 ホール	1	展示施設+教育施設	1
集会所(劇場、展示室、会議室、カフェ、駐車場)	1	図書館 美術館 映画館	1	音楽ホール・体育施設(展示施設)	1	劇場併用セミナーハウス	1	文化会館(劇場) 働く婦人の家 青少年ホーム 図書館 博物館	1	音楽練習場および多目的ホール	1
美術館 図書館 カフェ ショップ	1	ホール・公民館	1	図書館 多目的ホール	1	集会施設 研修施設 宿泊施設	1	劇場(多目的ホール)	1	公民館	1
図書館 文学館 子供施設	1	劇場・多目的アリーナ	1	練習場(演劇・音楽)、アトリエ・レストラン・事務所	1	国際会議場 美術館	1	劇場会議室	1	大ホール・小ホール・練習室・視聴覚センター 会議室など	1
各種学校 美術館 飲食店 旅館	1	ホール・図書館・集会室・事務室	1	ホール 図書館 農場	1	コンサート専用ホール 国際会議場 公民館	1	市民センター 公民館	1	記載なし	2
庁舎・公民館・保健相談センター	1	事務所 集会所	1	劇場 公民館 図書館 資料館	1	劇場 集会所 保健所	1	公民館(集会所)	1		

各施設で「主要用途」とされるものは必ずしも一つでない。そこで、「主要用途」が一つの施設を「『主要用途』単独施設」、複数の施設を「『主要用途』複合施設」と呼ぶこととする。表からその両者を抽出すると、「主要用途」単独施設が167、「主要用途」複合施設が179となる。

表から該当数の多い「主要用途」をみると、最多が「劇場」の33、次いで「美術館」19、以下「博物館」17、「集会場」11、「文化会館」7、「多目的ホール」「図書館」各6と「主要用途」が一つのものであり、それ以降もそうしたものが8項目続く。あとは大半が「主要用途」が複数のものとなり、その組み合わせも多岐に渡る。そして、必然的にその該当数も1となる。

なお、その多様な「主要用途」の名称には施設名を表しているものに加え室名を表しているものもあり、明らかに室名を表しているといえるものは「主要用途」複合施設にみられる。そのように『新建築』における「主要用途」は必ずしも整理されたものとはいえないが、ここではひとまずその表記のまま扱う。

「主要用途」複合施設も併せた全対象施設について「主要用途」の全てを抽出し、そのそれぞれを「主要用途」として含む施設数を集計し「主要用途」の類似性にも鑑み整理したものを表3に示す。

表3 個別主要用途(N=348, 重複あり)

『新建築』「主要用途」	施設数	『新建築』「主要用途」	施設数	『新建築』「主要用途」	施設数	『新建築』「主要用途」	施設数	『新建築』「主要用途」	施設数
図書館	58	庁舎	9	国際会議場	6	女性センター	2	テナント	1
図書館分館	1	市庁舎	3	会議場	4	働く婦人の家	1	オフィス	2
図書室	3	市役所本庁舎	1	会議室	8	勤労青少年ホーム	1	貸事務室	1
図書センター	1	市役所支所	1	会議	1	母子健康センター	1	放送局	2
公民館	35	役場庁舎	1	展示場	7	体育館	9	テレビ局	1
中央公民館	2	市役所出張所	1	展示施設	4	多目的アリーナ	2	放送大学	1
美術館	29	役場和遷支所	1	展示館	2	体育施設	1	サテライトキャンパス	1
劇場	52	区出張所	1	展示ホール	2	地区体育館	1	セミナーハウス	1
ふたつの劇場を含む区立の複合	1	支所	2	展示室	4	アイススケート場	1	ホテル	4
劇場を含む複合施設	1	官公署	1	ギャラリー	1	温水プール	1	宿泊施設	3
ホール	26	区庁舎	1	アトリエ	2	プール	1	旅館	1
多目的ホール	25	生涯学習センター	5	展示	1	水泳場	1	宿泊所	1
コンサートホール	13	生涯学習施設	4	老人福祉施設	3	研修施設	5	研修者用宿泊施設	1
音楽ホール	8	生涯学習支援	1	福祉施設	2	研修室	4	宿泊室	1
文化ホール	7	地域センター	2	保健福祉センター	2	研修・宿泊施設	1	迎賓館	1
大ホール	2	地域交流館	1	保健センター	4	研修会議	1	迎賓施設	1
市民ホール	1	地域交流施設	1	福祉センター	2	研修所	1	結婚式場	1
区民ホール	1	地域交流センター	1	福祉保健センター	1	研究所	1	銀行支店	1
音楽専用ホール	1	近隣センター	1	健康管理センター	1	小学校	3	居住施設	1
コンサート専用ホール	1	市民センター	5	保健施設	1	中学校	2	駐車場	12
貸ホール	1	市民館	1	福祉会館	2	専修学校	1	地下駐車場	1
集会場	25	区民集会施設	1	公共福祉施設	1	各種学校	1	自動車倉庫	1
集会所	6	社会教育施設	1	高齢者生活福祉センター	1	教育センター	1	プラネタリウム	2
集会施設	4	複合市民施設	1	デイ・サービス	1	教育施設	1	変電所	1
多目的集会施設	1	交流館	1	老人福祉会館	1	イベントホール	3	全天周映画	1
集会室	3	交流センター	1	福祉・会議室	1	ワークショップ	1	公民会	1
事務所	22	市民活動支援	1	在宅介護支援センター	1	興行場	1	調理室	1
事務室	3	コミュニティセンター	3	健診	1	産業活性化プラザ	1		
文化会館	18	コミュニティセンタ	1	高齢者中央大学	1	商業	1		
文化センター	3	コミュニティ施設	1	健康増進施設	1	屋根付き広場	1		
文化施設	1	公会堂	5	保健所	1	駅前連絡所	1		
広域文化施設	1	音楽堂	2	診療所	2	プラザ	1		
文化情報センター	3	能楽堂	1	障害福祉サービス事業所	1	複合施設	4		
芸術文化センター	1	音楽練習場	2	子育て支援	2	店舗	9		
文学館	2	リハーサル室	1	子育て支援室	1	飲食店	5		
民俗文化センター	1	練習場(演劇・音楽)	1	児童会館	2	カフェ	3		
博物館	24	見本市会場	1	子供施設	1	レストラン	3		
郷土資料館	1	オーディトリウム	1	こども館	1	休憩所	1		
資料館	1	野外ステージ	1	子供館	1	物販店舗	1		
歴史民俗資料館	1	音楽練習室	1	子供ルーム	1	店舗・飲食店	1		
郷土館	1	練習室	1	プレイルーム	1	ショップ	1		
資料展示館	1	視聴覚センター	1	保育所	1	DHC	1		
		映画館	1						

「図書館」の 58 が最多で、「劇場」の 52 がそれに続く。次いで多いのが「公民館」の 35 で、「美術館」の 29、「ホール」の 26、「多目的ホール」の 25、「集会場」の 25、「博物館」の 24、「事務所」の 22、「文化会館」の 18 がそれに続く。「劇場」「ホール」「多目的ホール」がそこに含まれていることは冒頭にみた「劇場」概念の曖昧さの表れである。

「ホール」についてみれば、それ単独では 26 であるが、「多目的ホール」、「コンサートホール」、「音楽ホール」、「文化ホール」等同語を含むものをまとめると 86 になる。

ホール内包施設の「主要用途」として、「ホール」とそれを含む上述の種々、そして「劇場」の該当数が多いことは自然である。それに対して「図書館」の該当数が多いことは特徴的である。

『新建築』に記載されている主要用途数は以下の図 2 のようになり、主要用途数には広がりがあり、主要用途数が単一の施設だけではなく複数の用途が複合されている施設も同じくらいあることが確認できた。このことから、ホール内包施設には他の用途と複合している施設が多くあることがわかる。

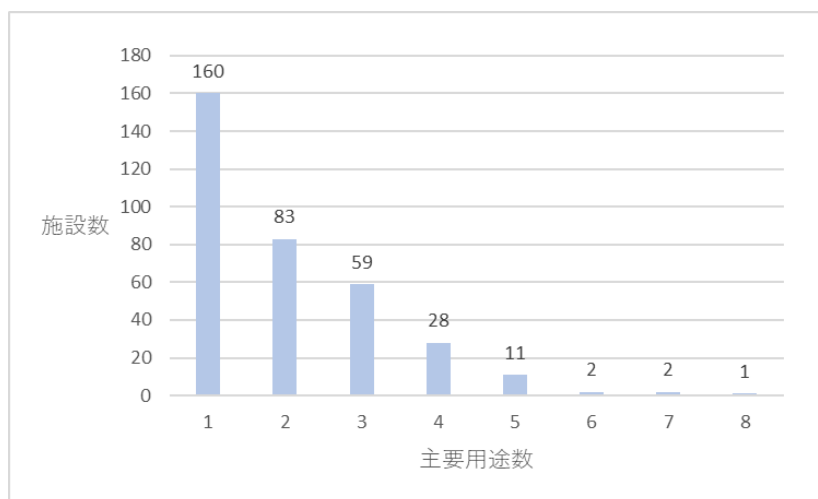


図 2 主要用途数と施設数 (N=348, 2 施設記載なし)

表 4 ホールにあたる部分の主要用途名と施設数

劇場	52
ホール	26
多目的ホール	25
コンサートホール	13
音楽ホール	8
文化ホール	7
大ホール	2
市民ホール	1
区民ホール	1
音楽専用ホール	1
コンサート専用ホール	1
貸ホール	1



### 3-2. 「主要用途」単独施設—ホール単独施設

「主要用途」単独施設の内、「主要用途」名称において当該施設が「ホール」を中心とすることが明らかなものについて特に「ホール単独施設」と呼ぶこととし、それ以外のものについてそれとの対応において「ホール単独施設以外『主要用途』単独施設」とする。

ホール単独施設にあたるものとして「主要用途」が「劇場」「多目的ホール」「文化ホール」「音楽(専用)ホール」「コンサートホール」「ホール」「公会堂」「集会場」のみのものをここで取り上げる。そのうち「集会場」についてはその名称のみでは「ホール」を中心とすることが明らかとはいえないが、該当施設 11 施設の平面図や公式サイトから、そうであるとの確認をし、ここに含めている。また、「劇場(文化会館)」「文化会館(劇場)」のようなものについても同様に確認をしてここに含めている。なお、そこで組み合わせられる「文化会館」「市民会館」の単独のものについては除外している。

表 2 から「劇場」(「劇場(文化会館)」「文化会館(劇場)」等を含む)37 注 4)、「多目的ホール」8、「音楽(専用)ホール」5、「コンサートホール」3、「ホール」3、「文化ホール」3、「公会堂」3、「集会場」11 の計 73 にそれらの組み合わせによる 8 を加え、ホール単独施設に該当するのは計 80 施設である。

「主要用途」単独施設におけるホール単独施設、ホール単独施設以外「主要用途」単独施設のそれぞれに該当する各施設について、施設名称、「主要用途」、「ホール」部分の図面上名称、加えて、ホール面積/延床面積、ホール面積/建築面積をまとめたものを表 5、6 に示す。

表5 ホール単独施設 n=80

施設名称	『新建築』掲載「主要用途」	「ホール」部分の図面上名称	ホール面積 /延床面積(%)	ホール面積 /建築面積(%)
金石市民ホールTETTO	劇場	ホール	18.31	27.68
太田市民会館	劇場	ホール	19.57	33.63
三次市民ホール きりり	劇場	ホール、サロンホール	13.72	29.64
柏崎市民文化館 アルフォーレ	劇場	大ホール、マルチホール	22.04	51.03
東京芸術劇場改修 (9101)	劇場	コンサートホール/ブレイハウス /シアターウエスト/シアターイースト	6.83	43.04
静岡市清水文化会館	劇場	大ホール/小ホール	16.30	33.64
いわき芸術文化交流館 アリオス	劇場	大ホール/音楽小ホール/中劇場/小劇場	12.71	38.25
珠洲市多目的ホール	劇場	ホール	22.61	25.04
武蔵野市立吉祥寺シアター	劇場	劇場	19.99	40.24
兵庫県立芸術文化センター	劇場	大ホール/中ホール/小ホール	16.79	52.85
まつもと市民芸術館	劇場	大ホール/小ホール	22.37	60.62
三春交流館まほら	劇場	まほらホール/小ホール	22.09	32.51
国立劇場おきなわ	劇場	大劇場/小劇場	11.87	24.15
栗東芸術文化会館さくら	劇場	大ホール/中ホール/小ホール	21.78	36.21
千葉県南総文化ホール	劇場	大ホール、小ホール	26.88	30.46
名古屋能楽堂	劇場		20.91	23.78
新国立劇場	劇場	オペラ劇場/中劇場/小劇場	10.78	30.81
オーバードホール 富山市芸術文化ホール	劇場	ホール	10.92	38.65
三鷹市芸術文化センター	劇場	中ホール、小ホール	8.61	23.97
登米祝祭劇場・登米広域視聴覚センター	劇場	太極のシアター/祝祭のホール	24.89	32.88
扶桑文化会館	劇場		35.76	41.27
彩の国さいたま芸術劇場	劇場	演劇ホール、音楽ホール	10.66	20.38
小杉町文化ホール (ラボール)	劇場	ひびきホール	23.95	25.62
横浜市民文化センター	劇場		24.38	
南足柄市文化会館	劇場	大ホール、小ホール	21.15	39.40
栃木県総合文化センター	劇場	メインホール	13.17	29.70
横浜市民文化会館 関内ホール	劇場	大ホール/小ホール	16.03	49.50
大塚公園能楽堂	劇場			
国立文楽劇場	劇場	ホール/小ホール	10.81	36.28
国立能楽堂	劇場		11.33	25.22
沼津市民文化センター	劇場	大ホール/小ホール	22.06	38.64
鳴門市文化会館	劇場		24.06	41.95
石垣市民会館	劇場(多目的ホール)	大ホール/中ホール	34.00	39.31
可見市文化創造センター a la	劇場(文化センター)	主劇場/小劇場	13.19	27.78
アンバーホール久慈市文化会館	劇場(文化会館)	大ホール/小ホール	22.10	37.68
ペルディエールホール 中町文化会館	文化会館(劇場)	ホール	29.44	33.20
和歌山市民会館	市民会館(劇場)	大ホール/小ホール	15.26	35.18
高崎芸術劇場	多目的ホール	大劇場/スタジオシアター/音楽ホール	13.42	41.42
狂想タクト鶴岡 (鶴岡市文化会館)	多目的ホール	大ホール、小ホール	24.57	33.49
佐川町立 桜座	多目的ホール	ホール	18.34	26.23
横浜アリーナ	多目的ホール		17.47	39.27
アイ・ホール	多目的ホール	イベントホール	10.43	28.70
金沢市文化ホール	多目的ホール	ホール	15.18	33.75
出石町ひびこホール	多目的ホール(演劇主体)	ホール	11.29	17.61
INFINITAS 江迎町文化会館	音楽コンサートを主体 とした多目的ホール	メインホール		
砥用町文化交流センター“ひびき”	文化ホール	ホール	24.95	30.30
加茂町文化ホール「ラメール」	文化ホール	卵型ドームホール /多目的ホール(ふれあいホール)	37.81	44.20
水俣市文化会館	文化ホール	ホール	32.58	43.36
河口湖円形ホール	音楽ホール	ホール	21.76	33.33
岩舟町文化会館	音楽ホール	大ホール	34.34	38.79
豊田市文化芸術センター	音楽ホール	ホール	31.05	46.91
松本市音楽文化ホール	音楽ホール	主ホール/小ホール	20.29	22.13
佐敷町文化センターシェガーホール	音楽専用ホール	シェガーホール	21.98	24.72
札幌コンサートホール	コンサートホール	大ホール/小ホール	14.98	14.48
周東町バストラルホール	コンサートホール	ホール	14.04	21.94
草津音楽の森コンサートホール	コンサートホール	ホール		
市川市文化会館	ホール	大ホール/小ホール	12.45	37.47
豊田市民文化会館	ホール	大ホール	18.67	37.09
厚木市文化会館	ホール	大ホール	9.03	41.27
大阪市中央公会堂	公会堂	大集会室(ホール)	14.93	63.33
桐生市市民文化会館	公会堂	大ホール/小ホール	9.60	19.75
奈良県新公会堂	公会堂	能楽ホール	20.37	39.13
ウボボイ (民族共生象徴空間)	集会場	ホール	37.52	38.54
国立民族共生公園 体験交流ホール				
鷹栖地区住民センター	集会場	ホール	16.19	13.94
南陽市文化会館	集会場	大ホール、小ホール	27.87	29.59
千手中央コミュニティセンター	集会場	千年の森ホール	9.82	20.77
安芸灘交流館	集会場	燃ばたホール	13.83	18.34
芥北町民ホール	集会場	ホール	31.05	33.00
昭和町農村環境改善センター	集会場	多目的ホール	38.26	44.45
森のホール21 (松戸市文化会館)	集会場	大ホール/小ホール	10.53	38.63
八ヶ岳高原音楽堂	集会場	ホール	32.77	35.81
遠賀コミュニティセンター	集会場	多目的ホール		
熊本県立劇場	集会場	コンサートホール/演劇ホール	17.79	36.05
名取市文化会館	劇場・コンサートホール	劇場/コンサートホール	16.77	33.04
所沢市民文化センターミュージズ	劇場 コンサートホール	劇場/コンサートホール	15.27	32.06
長岡リリクホール	コンサートホール 劇場	コンサートホール/劇場	18.32	22.52
きびドーム 農村センター・文化ホール	劇場+ 集会場	劇場		
ピーコンプラザ	集会場および劇場	劇場	20.41	32.48
クロスランドおやべ	多目的ホール 音楽ホール	多目的ホール/音楽ホール	23.72	28.73
なら100年会館	多目的ホール コンサートホール	多目的ホール/コンサートホール	36.15	

表 6 ホール単独施設以外「主要用途」単独施設 n=87

施設名称	『新建築』掲載「主要用途」	「ホール」部分の図面上名称	ホール面積 /延床面積(%)	ホール面積 /建築面積(%)
宇都宮美術館	美術館	講義室	1.85	3.46
東京国立近代美術館フィルムセンター	美術館	大ホール/小ホール	7.24	68.77
高知県立美術館	美術館	多目的ホール	9.46	17.36
鳥根県立美術館	美術館	多目的ホール	2.07	2.78
長野県立美術館	美術館	ホール	2.16	4.17
横浜美術館	美術館		1.24	3.46
岡山県立美術館	美術館	ホール	3.26	12.49
茨城県近代美術館	美術館	講堂	2.19	5.50
福島県立美術館	美術館	講堂	5.56	8.13
福岡市美術館	美術館	ホール	1.98	3.37
宮城県美術館	美術館	講堂	3.34	5.91
埼玉県立近代美術館	美術館	講堂	2.74	10.50
岐阜県美術館	美術館	講堂	2.68	3.09
三重県立美術館	美術館	講堂	2.25	4.03
静岡県立美術館	美術館	講堂	2.71	3.78
山口県立萩美術館・浦上記念館	美術館	講堂室		
茨城県陶芸美術館	美術館	多目的ホール		
愛媛県美術館	美術館	講堂		
群馬県立近代美術館	美術館	講堂		
石川県西田幾多郎記念哲学館	博物館	哲学ホール	11.35	20.23
高知県立坂本龍馬記念館 新館・既存館	博物館	ホール	2.95	5.10
南加賀歴史博物館	博物館	ホール	5.34	5.34
九州国立博物館	博物館	ミュージアムホール	0.91	1.77
佐賀県立名護屋城博物館	博物館	多目的ホール	11.08	14.93
福島県立博物館	博物館	講堂	2.19	2.19
仙台市博物館	博物館	ホール	2.11	4.32
福井県立博物館	博物館	講堂	1.74	3.61
秋田県立博物館	博物館	講堂	2.73	5.61
茨城県歴史館	博物館	講堂	3.10	5.75
国立歴史民俗博物館	博物館	講堂	0.90	2.24
熊本県立博物館	博物館	講義室	1.26	2.41
愛媛県総合科学博物館	博物館	多目的ホール	1.36	3.14
神戸市立博物館	博物館	講堂		
東北歴史博物館	博物館	講堂		
上林曉文学記念館	博物館	レクチャーホール		
川崎市市民ミュージアム	博物館	講堂		
北上市文化交流センター さくらホール	文化会館	大ホール/中ホール/小ホール	20.49	31.45
とぎつカナリーホール	文化会館	ホール	15.51	20.13
苫小牧市文化会館	文化会館	ホール	0.01	0.03
網走市市民文化会館	文化会館	大ホール/小ホール	19.65	34.26
佐野市文化会館	文化会館	大ホール/小ホール	26.27	33.81
今市市文化会館	文化会館	大ホール	20.09	45.33
茅ヶ崎市市民文化会館	文化会館	大ホール/小ホール	20.34	31.91
御津町文化センター	文化センター	ホール		
鴻巣市文化センター クレアこうのす	文化センター	大ホール、小ホール	24.62	32.74
埼玉県民俗文化センター	民俗文化センター	ホール		
喜代町立コミュニティセンター 進修館	コミュニティセンター	大ホール	30.73	36.55
クリエート浜松	コミュニティセンタ	ホール	3.24	15.18
直島町総合福祉センター	コミュニティセンター	劇場		
安佐町農協町民センター	コミュニティセンター	小ホール		
津和野町コミュニティセンター	コミュニティセンター	大集会室		
今帰仁村中央公民館	公民館	講堂		
夢前町中央公民館	公民館(集会場)	大ホール		
掛川市生涯学習センター	市民センター	オーディトリウム	18.24	21.11
川崎市民プラザ	複合市民施設	ふるさと劇場	4.87	1.87
北方町生涯学習センターきらり	生涯学習センター	ホール	13.88	37.38
・岐阜県建築情報センター				
太田市総合ふれあいセンター	地域センター	多目的ホール		
江津市総合市民センター (M L K Y W A Y HALL)	市民ホール	ホール	24.45	35.92
大阪府立中央図書館	図書館	ライティホール/小ホール	2.17	10.40
むつ市立図書館	図書館	あすなろホール	4.06	0.62
千代田区立 日比谷図書文化館 リニューアル(1957)	図書館	大ホール、小ホール	3.49	16.25
大田市立図書館	図書館	視聴覚ホール		
群馬県立図書館	図書館	ホール		
新居浜市立別子銅山記念図書館	図書館	多目的ホール		
南井町役場	庁舎	垂井ホール	3.59	6.01
屋久島町庁舎	庁舎	屋久島ホール(劇場)	5.16	5.49
当麻町役場	庁舎	当麻町公民館 まとまる ホール	18.93	23.84
足立区庁舎	区庁舎	庁舎ホール		
出雲市庁舎	事務所(市庁舎)	くまびき大ホール	1.40	6.84
香川県庁舎東館前機改修工事	事務所	県庁ホール	4.64	19.16
長久手町文化の家	集会場(文化会館)	光のホール/森のホール/風のホール	10.13	18.26
高根町ふれあい交流ホール	集会所	ふれあい交流ホール	29.38	28.73
郡山市立中央公民館・勤労青少年ホーム	集会所	多目的ホール	9.06	29.64
信楽の多目的ホール	集会施設	ホール		
かずさアカデミアホール	会議場	メインホール	3.92	8.05
国立横浜国際会議場	会議場	ホール	25.00	38.98
球泉洞森林館	資料展示館	集会室	13.20	28.37
東京国際展示場	展示場	大会議場	0.45	0.73
高松市総合福祉会館	福祉施設	大会議室	8.48	57.72
串木野市福祉コミュニティセンター	公共福祉施設	集会室	15.71	24.16
国立総合児童センター こどもの城	児童会館	大ホール	4.38	30.27
末永文化センター	音楽練習場	大ホール/小ホール	33.47	44.91
熊本県野外劇場	野外ステージ(音楽練習室付)	野外劇場		
代々木公園野外音楽堂	音楽堂			
陸前高田市立気仙小学校	小学校	ホール	1.36	1.57
東松島市宮野森小学校	小学校	音楽室と多目的室	6.61	7.09
福野市立塩田中学校+福野市社会文化会館	中学校	ホール	5.73	6.31

両表からは、表 2 に集計値として示されていた「主要用途」の該当について、該当施設別の状況が確認できる。

まず施設名称についてみれば、表 2 で「劇場」に次いで該当数の多いことをみた「美術館」、「博物館」について、表 5 から県立の施設が多いことがわかる。

次に「ホール」部分の図面上名称についてみる。まず、「主要用途」単独施設(ホール単独施設)の当該名称はそのほとんどが「ホール」の語を含むものである。「劇場」の語を含むものがそこに混じり、それらは「主要用途」が「劇場」のものの中に多くみられる。「主要用途」単独施設(ホール単独施設以外)では、「ホール」の語を含むものに加えて「講堂」の語を含むものが多くみられる。そのほとんどが「主要用途」が「博物館」もしくは「美術館」である。

### 3-3. 施設面積とホール面積

ホール内包施設におけるホールの位置付けをホール面積からみていく。ホール面積、建築面積、延床面積が得られる 300 施設が分析対象となる。

ここでは、対象施設を「主要用途」単独施設と「主要用途」複合施設の区分ではなく、ホール単独施設とそれ以外との区分からみていく。ホール単独施設以外のものについては「非ホール単独施設」と呼ぶこととする。

対象施設におけるホール単独施設と非ホール単独施設の別にホール面積、ホール面積/延床面積、ホール面積/建築面積平均を算出し表 7 に示す。

表 7 ホール単独施設・非ホール単独施設別面積関連平均値

	ホール面積(m <sup>2</sup> )	ホール面積/延床面積×100(%)	ホール主階面積/建築面積×100(%)
ホール単独施設	2028.83	19.75	33.53
非ホール単独施設	1066.04	11.35	21.95

まず、ホール面積平均をみると、ホール単独施設が 2028.83 m<sup>2</sup>で非ホール単独施設の 1066.04 m<sup>2</sup>の 1.90 倍である。ホール面積/延床面積の平均では、ホール単独施設が 19.75%で非ホール単独施設の 11.35%の 1.74 倍、ホール面積/建築面積の平均では、ホール単独施設が 33.53%で非ホール単独施設の 21.95%の 1.53 倍である。

ホール以外の関連室のあり方、「主要用途」の断面配置のあり方にもよるが、ホール単独施設の方が非ホール単独施設に比べてホールの平面的に占める割合が大きいことは自然といえ、ホール面積/建築面積の平均において実際にその差が表れている。一方のホール面積/延床面積の平均においては差がほとんどみられない。

### 3-4. ホール面積/延床面積と「主要用途」数

引き続き必要な面積が得られる 300 施設についてみる。ホール面積/延床面積の「主要用途」数別分布をホール単独施設と非ホール単独施設に分けて図 3 に示す。また、ホール面積/延床面積が 30% を超える施設について表 8 に示す。

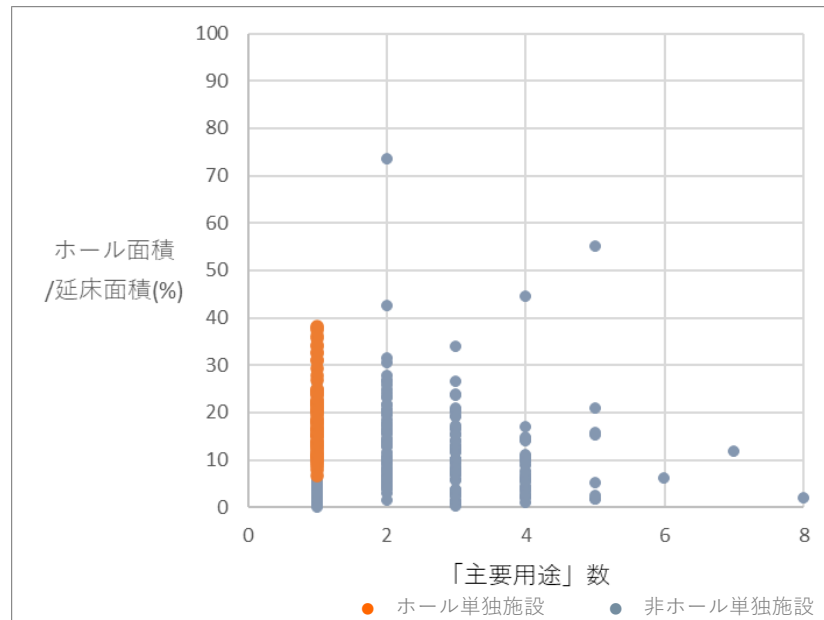


図 3 ホール面積/延床面積と主要用途数 (n=300)

表 8 ホール面積/延床面積高値施設

施設名称	『新建築』掲載「主要用途」	ホール面積 /延床面積(%)
直島ホール	体育館 集会所	73.4
札幌市教育文化会館	大ホール・小ホール・練習室・視聴覚センター 会議室など	55.1
清瀬けやきホール	市民センター 公会堂 図書館 子育て支援室	44.4
とみうら元気倶楽部	保健福祉センター 劇場	42.4
昭和町農村環境改善センター	集会場	38.3
加茂町文化ホール「ラメール」	文化ホール	37.8
ウボボイ（民族共生象徴空間）国立民族共生	集会場	37.5
なら100年会館	多目的ホール コンサートホール	36.1
扶桑文化会館	劇場	35.8
岩舟町文化会館	音楽ホール	34.3
石垣市民会館	劇場(多目的ホール)	34.0
瀬戸市文化センター	ホール(1,500席) 美術館展示室福祉・会議室	33.9
末永文化センター	音楽練習場	33.5
八ヶ岳高原音楽堂	集会場	32.8
水俣市文化会館	文化ホール	32.6
三原市芸術文化センター	劇場 文化センター	31.5
荅北町民ホール	集会場	31.1
豊田市文化芸術センター	音楽ホール	31.0
宮代町立コミュニティセンター 進修館	コミュニティセンター	30.7
複合文化施設 悠邑ふるさと会館	劇場・図書館	30.4

まず、「主要用途」数が多いとホール面積/延床面積が小さいという自然な傾向がみられる。しかし、「主要用途」数が少なくてもホール面積/延床面積が小さいものも多くあり、ホール単独施設でみても最低値は東京芸術劇場の 8.02%である。また逆に、ホール単独施設の最高値は昭和町農村環境改善センターの 38.3%である(図 4)のに対して、それを超える値をとるものとして「主要用途」が 2、4、5 の各 2、1、1 施設があり、順に、直島ホール 73.4%、とみうら元気倶楽部 42.4%、そして、清瀬けやきホール 44.4%、札幌市教育文化会館 55.1%が該当する。

そのうち直島ホールが突出した最大値をとるが、その建物は舞台を備えるほぼワンルームの平屋であり、「体育館」「集会所」とされる「主要用途」は、その一空間を使い分ける意味において用いられ、特殊な例といえる(図 5)。そして、ここでは『新建築』における「主要用途」のばらつきが改めて意識される。

なお、東京芸術劇場については、ホール単独施設ではあるが、地下 2 階地上 9 階の建物であり、多くの関連室・空間を備えていることにより小さな値となっている(図 6)。

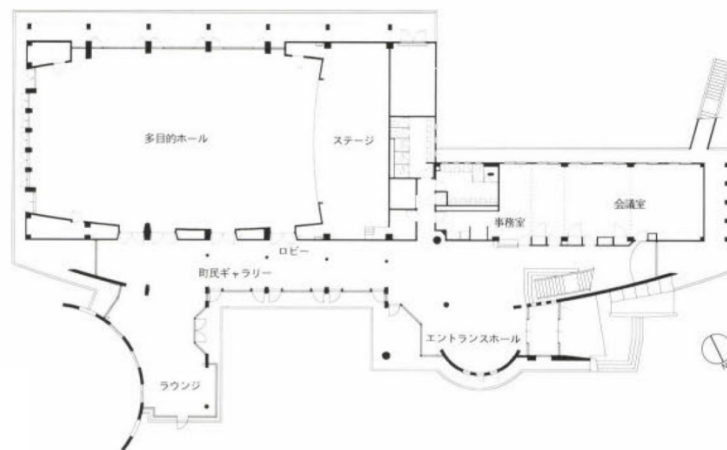


図 4 昭和町農村環境改善センター平面図 『新建築』1995 年 5 月号 189P より

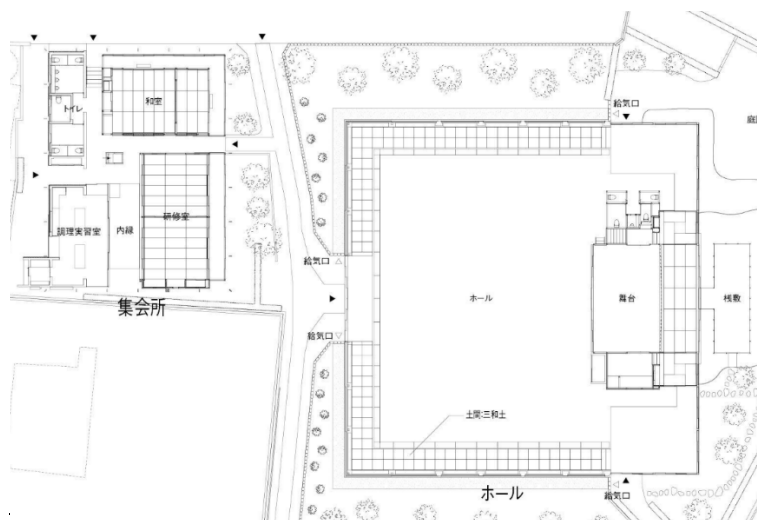


図 5 直島ホール平面図 『新建築』2016 年 1 月号 48P より

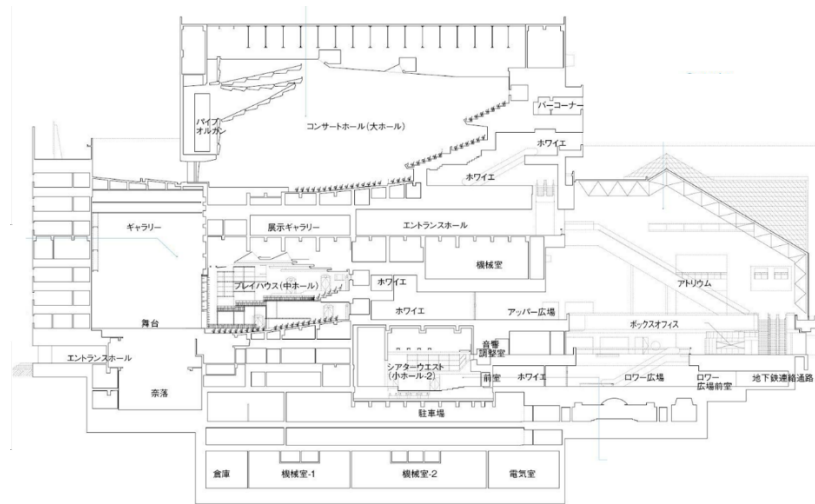


図6 東京芸術劇場断面図 『新建築』2013年1月号174Pより



### 3-5. ホール主階面積/建築面積と「主要用途」数

前節と同様に、必要な面積が得られる 300 施設についてホール主階面積/建築面積の「主要用途」数別分布を図 7 に、また、ホール主階面積/建築面積が 40%を超える施設について表 9 に示す。

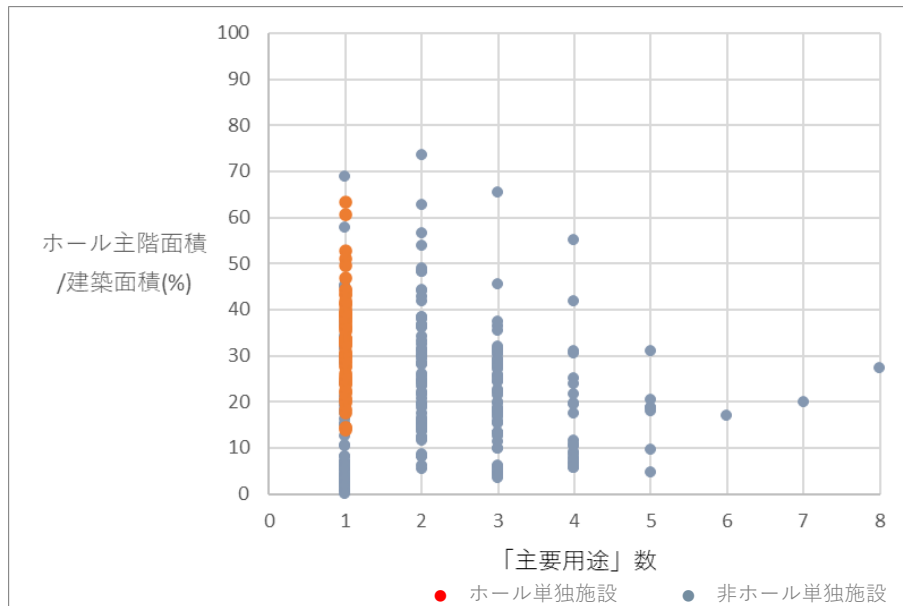


図 7 主要用途数とホール主階面積/建築面積 (N=351)

表 9 ホール主階面積/建築面積高値施設

施設名称	『新建築』掲載「主要用途」	ホール面積 /建築面積(%)
直島ホール	体育館 集会所	73.5
東京国立近代美術館フィルムセンター	美術館	68.8
大阪市中央公会堂	公会堂	63.3
文京シビックセンター(第1期)	事務所 公会堂	62.6
まつもと市民芸術館	劇場	60.6
高松市総合福祉会館	福祉施設	57.7
広島国際会議場	コンサートホール 国際会議場	56.5
神奈川芸術劇場・NHK横浜放送会館	劇場 事務所(放送局) 駐車場 飲食店(カフェ)	55.1
宇奈月国際会館セレネ	国際会議場 美術館	53.8
兵庫県立芸術文化センター	劇場	52.8
柏崎市文化会館 アルフォーレ	劇場	51.0
横浜市市民文化会館 関内ホール	劇場	49.5
富士見市立 鶴瀬コミュニティセンター ・富士見市商工会館	集会所・事務所	49.0
新発田市市民文化会館・公民館	文化会館+ 公民館	48.2
神奈川県立 県民ホール	ホール・展示場	48.2
豊田市文化芸術センター	音楽ホール	46.9
瀬戸市文化センター	ホール(1,500席) 美術館展示室福祉・会議室	45.5
今市市文化会館	文化会館	45.3

先と同様に、「主要用途」数が多いとホール主階面積/建築面積が小さいという自然な傾向と、その一方で、「主要用途」数が少なくてもホール面積/建築面積が小さいものも多くあることを確認できる。

ホール単独施設についてみると、最低値は鷹栖地区住民センターの 13.9%、最高値は大阪市中央公会堂の 63.3%である。

そのホール単独施設における最高値を超える値をとるものとして「主要用途」が1、2の各1施設があり、それぞれ東京国立近代美術館フィルムセンター68.8%、直島ホール 73.5%が該当する。

直島ホールはすでにみたとおりほぼワンルームの平屋であり、ホール面積とホール主階面積、また、延床面積と建築面積の相互に大きな差があにことから先の値ともほぼ同値である。

東京国立近代美術館フィルムセンターは小ホール・大ホールの二つのホールを備えており、地下3階、地上8階と階数は多いものの、大ホールのある階では、ホール関連部分のみが面積をしめており、その他の機能は同じ階にない(図8)。

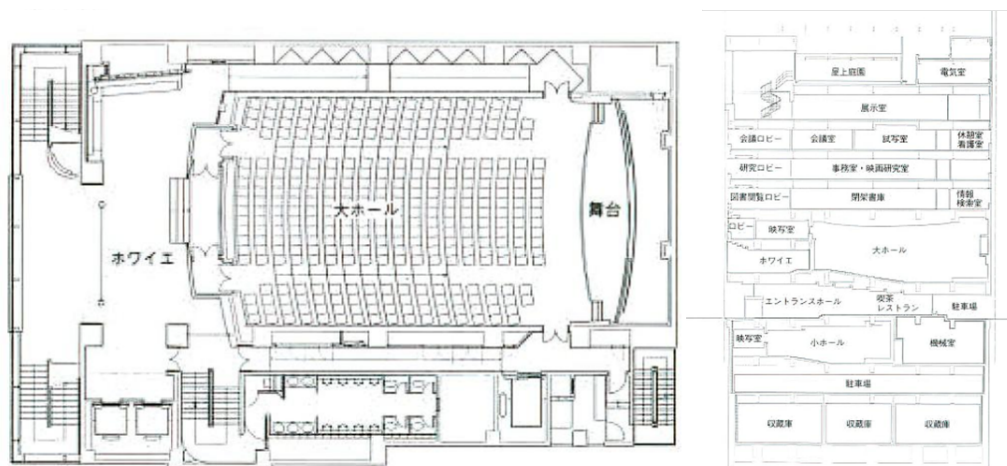


図8 東京国立近代美術館フィルムセンター 2階平面図・断面図  
『新建築』1995年6月号 239Pより

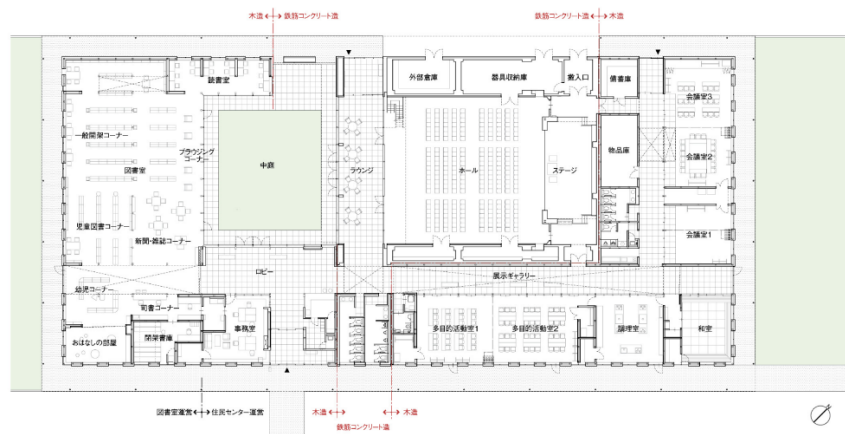


図9 鷹栖地区住民センター平面図 『新建築』2019年5月号 152Pより

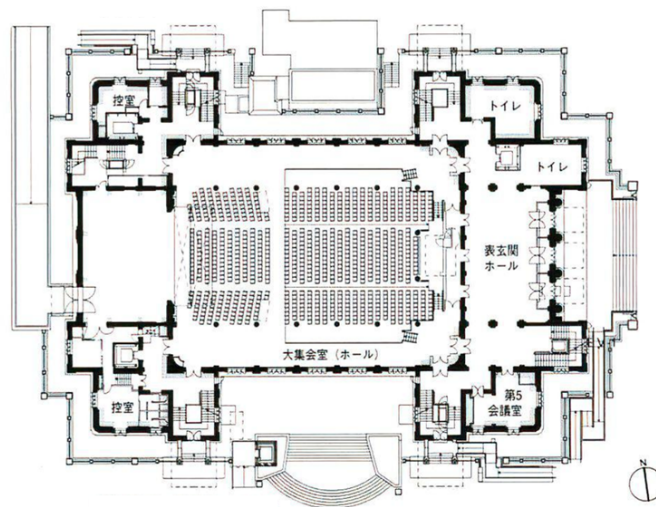


図 10 大阪中央公会堂平面図 『新建築』2002 年 12 月号 90P より

### 3-6. ホール面積/延床面積・ホール主階面積/建築面積と客席数

ホール面積/延床面積、ホール主階面積/建築面積のそれぞれと客席数との二軸による 300 施設の散布図を図 11、図 12 に示す。両図において「ホール単独施設」、ホール単独施設以外の「主要用途単独施設」、「主要用途複合施設」を分けて示している。

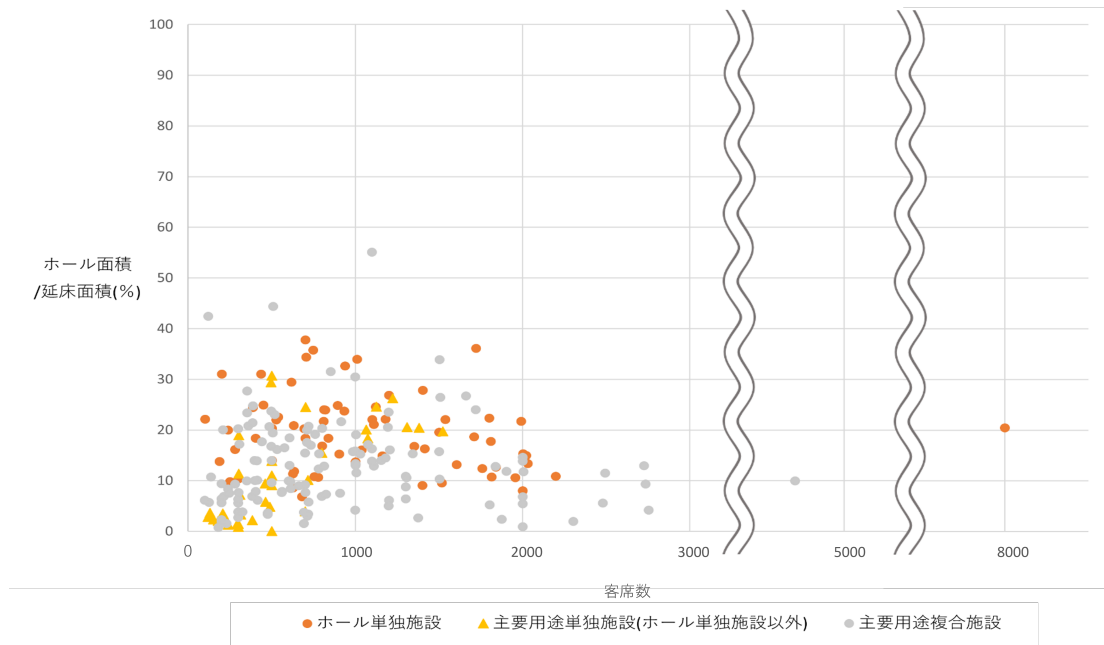


図 11 ホール面積/延床面積と客席数 (N=348)

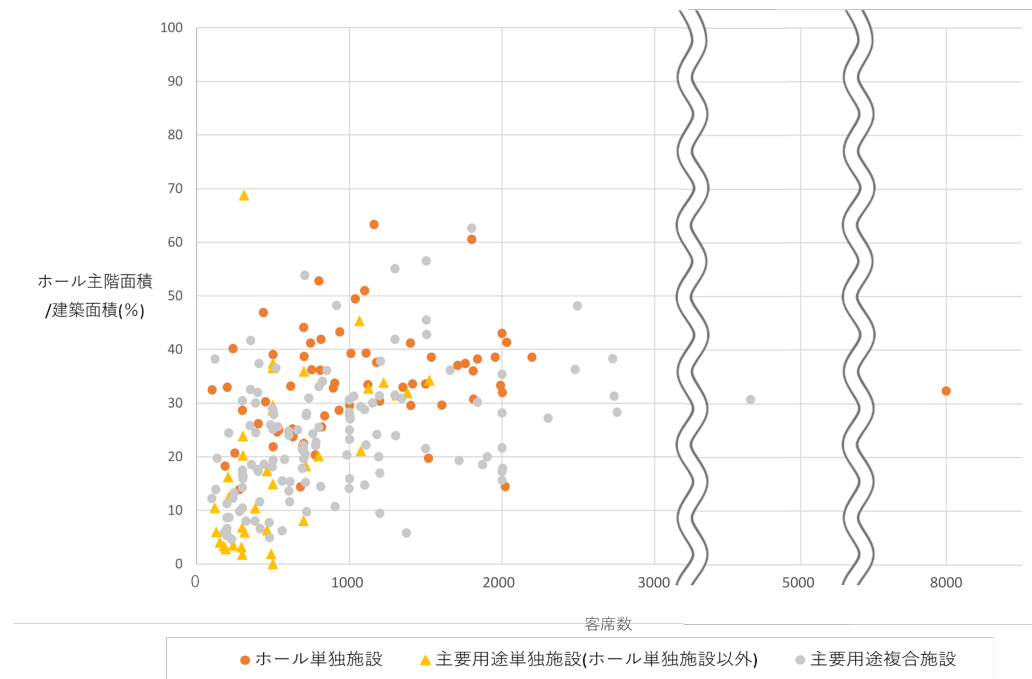


図 12 ホール主階面積/建築面積と客席数 (N=348)

「ホール単独施設」の客席数は概ね 2000 以内に収まっており、客席数が 2000 を超えるものは大半が「主要用途複合施設」であることがわかる。「ホール単独施設」の客席数で外れ値のような形であるのはビーコンプラザであり、アリーナ形式の多目的ホールであるため 8000 という大きな値になっている。当施設は「主要用途」が「集会場及び劇場」であるが、施設内には会議室等が複合している例である。残るホール単独施設以外の「主要用途単独施設」の客席数は概ね 1500 以内に収まっており、客席数の最大値で差がみられる。

ホール面積/延床面積、ホール主階面積/建築面積のそれぞれと客席数との間に明確な相関はみられない。

## 第 4 章

### 『新建築』における「主要用途」と条例上の施設構成要素

#### 4. 『新建築』における「主要用途」と条例上の施設構成要素

『新建築』に示される「主要用途」（以下、『新建築』「主要用途」）として示される内容について、施設名、室名が混在しているのみならず、それらが必ずしも空間と一対一対応しているわけではないことがここまでの分析で明らかになっている。

そこで、それら『新建築』「主要用途」が、条例に示される施設構成要素とどのように対応しているのかを検証する。条例には施設構成要素が示されるのが一般的であり、それが確認できる 53 施設についてその対応を表 10 に示す。表中条例上の施設構成要素に番号、カタカナが付されているものがあるが、条例の表記そのままである。

表 10 『新建築』「主要用途」と条例上の施設構成

施設名称	『新建築』掲載の「主要用途」	条例上施設構成
アキシマエシシス（昭島市教育福祉総合センター）	図書館	(1) 市民図書館
		(2) 郷土資料室
	専修学校	(3) シアター、講堂・研修室その他の別表第 1 に掲げる施設
	官公署	(4) 前 3 号に掲げるもののほか、市長が必要と認める施設
	体育館	
須賀川市民交流センター tette	図書館	(1) 須賀川市中央図書館
	子育て支援	(2) 須賀川市こどもセンター
	市民活動支援 生涯学習支援	(3) 須賀川市民活動サポートセンター
		(4) PI谷美ミュージアム
さっぽろ創世スクエア	劇場 ホール	(1) 札幌文化芸術劇場
		(2) 札幌文化芸術交流センター
	図書館	(3) 札幌市図書・情報館
大穂町文化交流センター「おしゃっち」	事務所 放送局 店舗 駐車場 DHC	
	公民館	(1) 大穂町文化活動交流施設
ゆいの森あらかわ	図書館	(2) 大穂町立図書館
	図書館	(1) 中央図書館
	文学館	(2) 吉村昭記念文学館
	子供施設	(3) ゆいの森子どもひろば
ホルトホール大分	ホール 他	(1) 市民ホール
	福祉保健センター	(2) 大分市総合社会福祉保健センター
	保育所	(3) 大分市桜ヶ丘保育所
	産業活性化プラザ	(4) 大分市産業活性化プラザ
	図書館	(5) 大分市民図書館
		(6) 駅南屋上公園
	サテライトキャンパス デザント 他	(7) エントランスホールその他規則で定める施設等
	劇場	(1) 音楽演劇ホール
新潟市江南区文化会館		(2) 多目的ルーム
		(3) 講座室
		(4) 和室
		(5) 美術工作室
		(6) 音楽練習室
		(7) 保育室
	公民館	新潟市亀田地区公民館
	図書館	新潟市立亀田図書館
	郷土資料館	新潟市江南区郷土資料館
町田市鶴川緑の交流館 和光大学ボブリールホール鶴川	ホール	(1) ホール等
	図書館	(2) 町田市立鶴川駅前図書館
	支所 駅前連絡所	
アオーレ長岡	市役所本庁舎（事務所）	(1) 市民協働センター
	集会所	(2) 市民交流ホール
		ア 市民交流ホールA
		イ ホワイエ
		ク 市民交流ホールB
		エ 市民交流ホールC
		オ 市民交流ホールD
		(3) アリーナ
		ア アリーナフロア
		イ 多目的室
		ク 会議室
		(4) ナカドマ
		(5) シアター
	自動車車庫	(6) 駐車場
	店舗・飲食店 銀行支店屋根付き広場	
	劇場	(1) 文化ホール
由利本荘市文化交流館 カダーレ	図書館	(2) 図書館
		(3) 交流活動施設
		(4) 教育学習施設
	店舗	(5) 店舗施設
		(6) 屋外施設
金沢海みらい図書館	図書館	一般図書コーナー 児童図書コーナー
	集会室	集会室 グループ活動室 交流ホール
		日本海情報コーナー ものづくり情報コーナー ギャラリー
茅野市民館	劇場 音楽ホール	(1) 茅野市民ホール
	美術館	(2) 茅野市美術館
	図書室	(3) 茅野市民館図書室
		(4) 市民館広場
		(5) イベントスペース

中島町総合文化センター		(1) 情報文化センター
	多目的ホール	(2) 多目的ホール
	図書館	(3) 松山市立中島図書館
		(4) 中島公民館
	展示	
ルネッサながと 山口県民芸術文化ホールながと・ながと総合体育館	劇場	一 劇場
		二 楽屋
		三 リハーサル室
		四 主催者控室
		五 文化情報ギャラリー
		六 会議室
	多目的アリーナ	
大社文化プレイス	劇場	(1) だんだんホール
		(2) ごえんホール
	図書館	(3) 会議室、学習室、楽屋及びだんだんテラス
富山国際会議場		(1) メインホール
	会議場	(2) 特別会議室
		(3) 多目的会議室
		(4) 会議室
		(5) 3階ホワイエ
		(6) 交流ギャラリー
	駐車場施設	(7) 前各号に掲げるもののほか、第1条の目的を達成するために必要な施設
秋吉台国際芸術村	コンサートホール	一 コンサートホール
		二 パフォーマンスステージ
		三 野外劇場
	研修施設	四 研修室
		五 練習室
		六 スタジオ
		七 ギャラリー
		八 楽屋
		九 主催者控室
		十 暗室
	宿泊所	十一 宿泊室
ガレリアかめおか		(1) 情報交歓施設(ロビーギャラリー等)
	生涯学習施設	(2) 学習活動施設 (陶芸室、工作室、創作室、料理実習室、研究室、市民団体情報提供室、大広間、会議室、研修室、和室研修室等)
		(3) 情報提供発信施設(企画展示室等)
		(4) 新産業振興施設(コンベンションホール、舞ホール等)
		(5) エイジレスセンター(あんしん長寿コーナー、託児コーナー等)
		(6) 憩いと観光情報施設(芝生ひろば、物産コーナー、観光案内コーナー等)
	集会場 図書館 店舗 老人福祉施設 駐車場など	
アミューゼ柏	公民館 近隣センター	(1) 柏中央近隣センター
	ホール	(2) クリスタルホール
		(3) ブラザ
		(4) リハーサル室
新潟市民芸術文化会館	コンサートホール 劇場	(1) 音楽ホール
		(2) 演劇ホール
	能楽堂	(3) 能楽堂
		(4) スタジオ
	リハーサル室	(5) 練習室
	ギャラリー	(6) ギャラリー
		(7) 展望ロビー
		(8) 新津記念室
静岡県コンベンションアーツセンター グランシップ		(1) 大ホール
		(2) 中ホール
	劇場	(3) 芸術劇場
	集会場	(4) 交流ホール
		(5) 映像ホール
	展示場	(6) 展示ギャラリー
		(7) 会議ホール
		(8) 会議室
		(9) リハーサル室
		(10) 練習室
		(11) 楽屋
		(12) グランシップ広場
		(13) 駐車場
ふれあいプラザ なのはな館—鹿児島県高齢者交流センター		(1) 中央ホール
		(2) 野外ステージ
		(3) 芝生広場
		(4) 視聴覚室
		(5) 和室
		(6) 音楽室
		(7) 調理実習室
		(8) 会議室1
		(9) 会議室2
		(10) 会議室3
		(11) 会議室4
	体育館	(12) 体育館
	高齢者中央大学 健康増進施設 研修者用宿泊施設	(13) 屋内多目的広場
大淀町文化会館	多目的ホール	(1) 多目的ホール
		(2) コミュニティ施設
	図書館	(3) 図書館
リージョンプラザ上越・上越科学館	体育館	(1) インドアスタジアム
		(2) レジャープール
	アイススケート場	(3) アイスアリーナ
	音楽堂	(4) コンサートホール
		(5) カジュアルロビー
	プール	(6) 市民プール
		(7) その他附属施設
新潟市音楽文化会館	多目的ホール	(1) ホール
	音楽練習場	(2) 練習室



施設名称	『新建築』掲載の「主要用途」	条例上施設構成
大田区立池上会館		(1) 松の間
		(2) 竹の間
		(3) 紅梅の間
		(4) 白梅の間
		(5) 多目的ホール
		(6) 和室
		(7) 展示ホール
		(8) 会議室
	区民集会施設	(9) 集会室
		(10) 視聴覚室
		(11) 中研修室
		(12) 小研修室
		(13) 調理室
		(14) 駐車場
	教育センター	(15) その他必要な施設
静岡県舞台芸術センター	劇場	(1) 野外劇場
	アトリエ	(2) アトリエ棟
		(3) 稽古場棟
		(4) 研修交流宿泊棟
	事務所	(5) 本部棟
美山文化ホール	ホール	(1) ホール施設
	図書館 議場	(2) 研修施設
クロスランドおやべ		(1) クロスランドセンター
		(2) 交流博覧館 ア・クロスランドタリー イ・ダ・ベンチテクノミュージアム
	多目的ホール 音楽ホール	(3) 交流ひろば等臨外施設
キャロットタワー		(1) セミナールーム
		(2) ワークショップ室
		(3) メディア工房
		(4) 情報プラザ
	劇場	(5) 主劇場
		(6) 小劇場
		(7) けいこ場
		(8) 音響スタジオ
		(9) 作業室
	事務所 店舗 駅駐車場 変電所	
オーバードホール 富山市芸術文化ホール	劇場	(1) 大ホール ア ホール イ リハーサル室 ウ ハイビジョンシアター
		(2) 中ホール ア ホール イ 楽屋 ウ ホワイエ エ ウォーミングアップ室 オ 練習室 カ 音楽鑑賞室
文化パルク城崎	文化ホール	(1) 文化ホール (プラムホール、ふれあいホール、市民プラザ、会議室等)
	子供館(プレイルーム、プラネタリウム)	(2) こども館 (コスモホール及びプレイルーム)
	コミュニティセンター	(3) コミュニティセンター
	図書館	(4) 図書館
	歴史民俗資料館	(5) 歴史民俗資料館
		(6) 公園
すみだ生涯学習センター	ホール	(1) ホール
		(2) ドーム
		(3) リハーサル室、陶芸室、創作活動室、研修室、講習室、多目的室、和室、茶室
		(4) 視聴覚室、視聴覚スタジオ、音楽スタジオ、編集調整室、音楽室、ピアノ室、無線室
		(5) 展示ギャラリーを含むエントランスホール
		(6) 学習相談コーナー、活動支援室、交流タウング
		(7) 駐車場
	生涯学習施設 図書館 ワークショップなど	(8) 前各号に掲げるもののほか、区長が必要と認める施設
三重県総合文化センター	生涯学習センター	一 三重県文化会館
	女性センター	二 三重県生涯学習センター
	図書館	三 三重県男女共同参画センター
		四 三重県立図書館
	劇場 展示室 文化情報センター 放送大学	
足立区こども科学館・西新井文化ホール + 都営住宅栗原1丁目アパート		(1) キッズルーム
		(2) プレイルーム
		(3) ワークショップスタジオ
		(4) スペースアスレチック
		(5) クライミングウォール
		(6) 体験工房
		(7) 多目的室
		(8) マルチ体験ドーム
		(9) クッキングスタジオ
		(10) レクリエーションホール
		(11) 音楽室
		(12) 駐車場
		(13) その他教育委員会が定める施設
	多目的ホール	(1) ホール
		(2) 楽屋
		(3) リハーサル室
		(4) シェワー室
	展示場 全天周映画 プラネタリウム	
小杉町文化ホール（ラポール）	劇場	(1) ひびきホール
		(2) まどかホール
		(3) 研修室
		(4) 練習室
		(5) ホワイエ
		(6) アトリウム
		(7) 展示コーナー

宇奈月国際会館セレネ	国際会議場 美術館	(1) ホール
		(2) 会議室
		(3) 美術館
		(4) 喫茶室
さざなみホール（中主町豊穂の里総合センター）	劇場	(3) さざなみホール
		ア ホール
		イ ホワイエ
		ウ 楽屋
愛知芸術文化センター	集会所 保健所	エ 会議室等
	美術館	一 愛知県美術館
	ホール	二 愛知県芸術劇場
	文化情報センター	三 愛知県文化情報センター
日立シビックセンター		四 愛知県図書館
		(1) 科学館
		(2) 天球劇場
	音楽ホール	(3) 音楽ホール
		(4) 多用途ホール
		(5) 交流サロン
		(6) マーブルホール
		(7) 新都市広場
		(8) 地下駐車場
	図書館	(9) 記念図書館
北沢タウンホール	展示館 コミュニティ施設	(10) 視聴覚センター
		ホール
北とびあ	集会場	集会所
	事務所 店舗	
	ホール	一 ホール
		二 リハーサル室
		三 楽屋
		四 シャワー室
		五 平床ホール
		六 展示ホール
		七 刑除
	研修会議	八 研修室
	事務室	九 会議室
		十 茶室
		十一 和室
		十二 幼児室
		十三 音楽スタジオ
		十四 多目的ルーム
		十五 区民プラザ
		十六 アストロプラザ
		十七 展望ロビー
墨田区庁舎・リバーサイドホール		十八 駐車場
	複合施設 結婚式場	十九 その他必要な施設
	ホール	(1) イベントホール
		(2) ギャラリー
		(3) ミニシアター
		(4) 会議室
藤沢市湘南台文化センター 市民シアター	庁舎	(5) 区民情報コーナー
		(6) 前各号に掲げるもののほか、区長が必要と認める施設
	こども館	(1) こども館
	市民センター	(2) 市民シアター
	公民館	(3) 市民センター
水戸芸術館		(4) 公民館
		(5) 地下駐車場
	コンサートホール	(1) コンサートホール
	劇場	(2) 劇場
		(3) 美術展示室
		(4) エントランスホール
		(5) 会議場
横浜市民文化会館 関内ホール		(6) 塔
		(7) 広場
駒ヶ根総合文化センター	劇場	(1) 横浜市民文化会館関内ホール 大ホール、小ホール、リハーサル室及び楽屋
	文化会館(劇場)	(1) 駒ヶ根市文化会館
		(2) 駒ヶ根市地域交流センター
	図書館	(3) 駒ヶ根市立図書館
	博物館	(4) 駒ヶ根市立博物館
健康文化センター広島厚生年金会館	働く婦人の家 勤労青少年ホーム	
	ホール	(1) ホール施設
		(2) 会議施設
	ホテル	(3) 宿泊施設
八尾公民館・曳山展示館		(4) 駐車場その他の附属施設
	展示館	(1) 展示室
		(2) ホール
		(3) 研修室
		(4) 講義室
芦屋市民センター別館	公民館	(5) 前各号に掲げるもののほか、第1条の目的を達成するために必要な施設
		(1) 芦屋市民会館
		(2) 刑除
太田市総合ふれあいセンター	福祉会館 老人福祉会館	(3) 芦屋市立老人福祉会館
	公民館	(4) 芦屋市立公民館
	地域センター	太田市休泊行政センター

『新建築』「主要用途」と条例上施設構成要素とが完全に整合する施設もあればそうでない施設もある。

『新建築』「主要用途」には記載されていないながら条例上施設構成要素は存在しないもの、反対に条例上施設構成要素はあるものの『新建築』「主要用途」の記載がないものもある。

前者については、『新建築』上ではわからない当該施設に複合されている他の施設があり、その条例が別に存在することによるものであることが一つの理由として考えられる。

また、『新建築』「主要用途」では、「子育て支援」といった室名でも施設名でもなく機能とでもいえる表記となっているものについて、条例上では「こどもセンター」と明確な施設名として確認できるものもある。その一方で、条例上でも、「図書館」と「郷土資料室」というように、施設名と室名が同じ枠組みに表記されている例もみられる。

## 第 5 章

### 年代別ホール内包公立施設の建築特性

5-1. 施設面積とホール面積と客席数

5-2. ホール(主階)面積/延床・建築面積と「主要用途」数

5-3. ホール(主階)面積/延床・建築面積と施設種

## 5. 年代別ホール内包公立施設の建築特性

### 5-1. 施設面積とホール面積と客席数

対象施設について、『新建築』掲載年の該当年代に基づき、10 年と 5 年ごとの年代区分別に建築特性をみていく。年代別の対象施設数とホール面積、ホール面積/延床面積、ホール主階面積/建築面積の平均を表 11 に示す。

表 11 年代別の対象施設数とホール面積、面積比の平均 (N=348)

掲載年代(5年)	対象施設数	ホール面積平均(m <sup>2</sup> )	ホール面積/延床面積平均(%)	ホール面積/建築面積平均(%)
1975～1979	18	1310.01	17.54	30.05
1980～1984	44	1100.01	12.46	24.01
1985～1989	51	1354.45	13.51	26.67
1990～1994	43	1585.34	13.12	22.79
1995～1999	89	1583.59	14.05	24.21
2000～2004	31	1141.52	14.24	23.54
2005～2009	17	1356.23	16.16	27.50
2010～2014	14	1478.48	10.80	24.48
2015～2019	35	855.49	11.37	18.37
2020～2021	6	481.14	11.70	18.91
掲載年代(10年)	対象施設数	ホール面積平均(m <sup>2</sup> )	ホール面積/延床面積平均(%)	ホール面積/建築面積平均(%)
1975～1984	62	1069.28	13.68	25.38
1985～1994	94	1468.35	13.31	24.75
1995～2004	120	1460.54	14.10	24.02
2005～2014	31	1411.44	13.95	26.19
2015～2021	41	799.34	11.52	18.28

まず、ホール面積平均をみる。10 年区分で最も値が大きいのは 1985～1994 年の 1468.35 m<sup>2</sup>で、その前の区分から増加して同値にいたり、その後続く区分で順次減少し、2015～2021 年の最小値 799.34 m<sup>2</sup>をとる。

5 年区分では最大値は 1990～1994 年の 1585.34 m<sup>2</sup>で、1995～1999 年の 1583.59 m<sup>2</sup>が近い値で続く。それ以外についてはサンプルサイズが小さくなることもあって一施設の影響が大きく出ることもあり、こちらでは年度区分に従った増減を明確にみることはできない。そこで以下では 10 年区分でみていくこととする。

ホール面積/延床面積の平均と主階ホール面積/建築面積の平均とを併せてみる。最新区分 2015～2021 年に 11.52%、18.28%と最小値をとるが、最大値はホール面積/延床面積の平均については 1995～2004 の 14.10%、主階ホール面積/建築面積の平均 2005～2014 年に 26.19%と年代による傾向は読み取れない。

次に、先の結果を受けて、10 年区分での客席数をみる。各対象施設に内包されるホールの客席数(複数ホールがある場合はその最大値)について区分毎の平均をとったものを図 13 に示す。

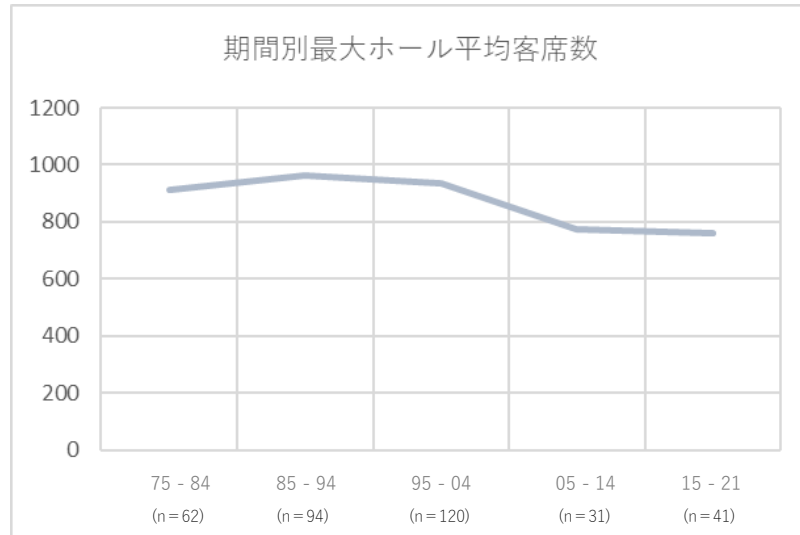


図 13 年代別(10 年単位)の平均客席数

1975～1984 年から増加し、1985～1994 年の 963.5 m<sup>2</sup>で最大値をとり、その後続く区分で順次減少し、2015～2021 年の最小値 761.28 をとる。先のホール面積平均における傾向と重なり、客席のホール面積に占める比率からして順当といえる。

## 5-2. ホール(主階)面積/延床・建築面積と「主要用途」数

ホール面積/延床面積と「主要用途」数、また、ホール主階面積/建築面積と「主要用途」数との関係を見る。10年ごとの年代別に色分けした対象施設についてホール面積/延床面積と主要用途数との関係、そして、ホール主階面積/建築面積と「主要用途」数との関係をそれぞれ図14、15に示す。

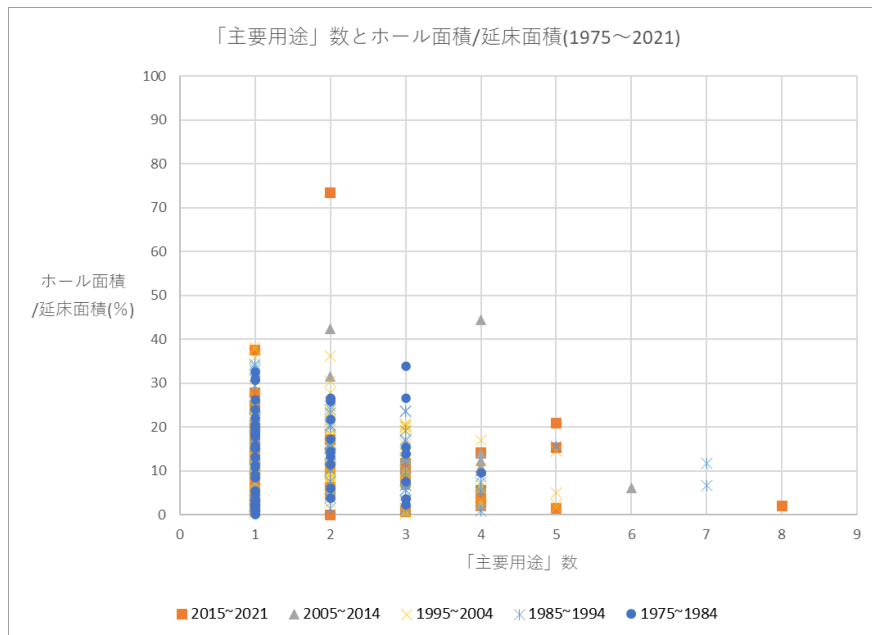


図14 ホール面積/延床面積と「主要用途」数(N=348)

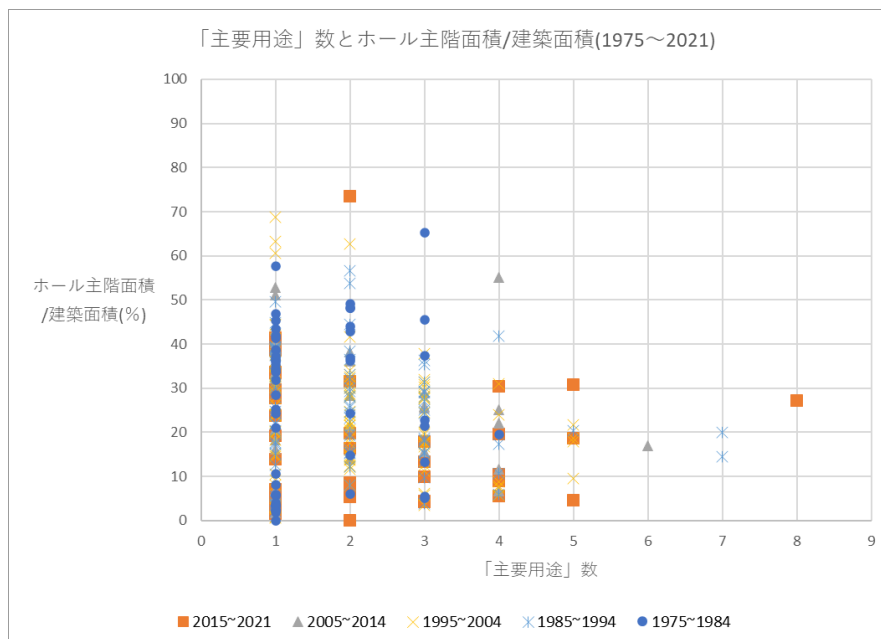


図15 ホール主階面積/建築面積と「主要用途」数(N=348)

大まかに年代が新しいものについて「主要用途」数が多い傾向が読み取れる・最も古い年代区分 1975～1984 ではほとんどが「主要用途」数 3 以内であり、最大「主要用途」数は 4 で 1 施設のみの該当である。

「主要用途」数 7 の 1985～1994 の 2 施設は三重県総合文化センターと水戸芸術館である。

続いて 10 年ごとの年代別に対象施設についてホール面積/延床面積と主要用途数との関係、そして、ホール主階面積/建築面積と「主要用途」数との関係をそれぞれ図 16-1 から図 16-5、図 17-1 から図 17-5 に示す。

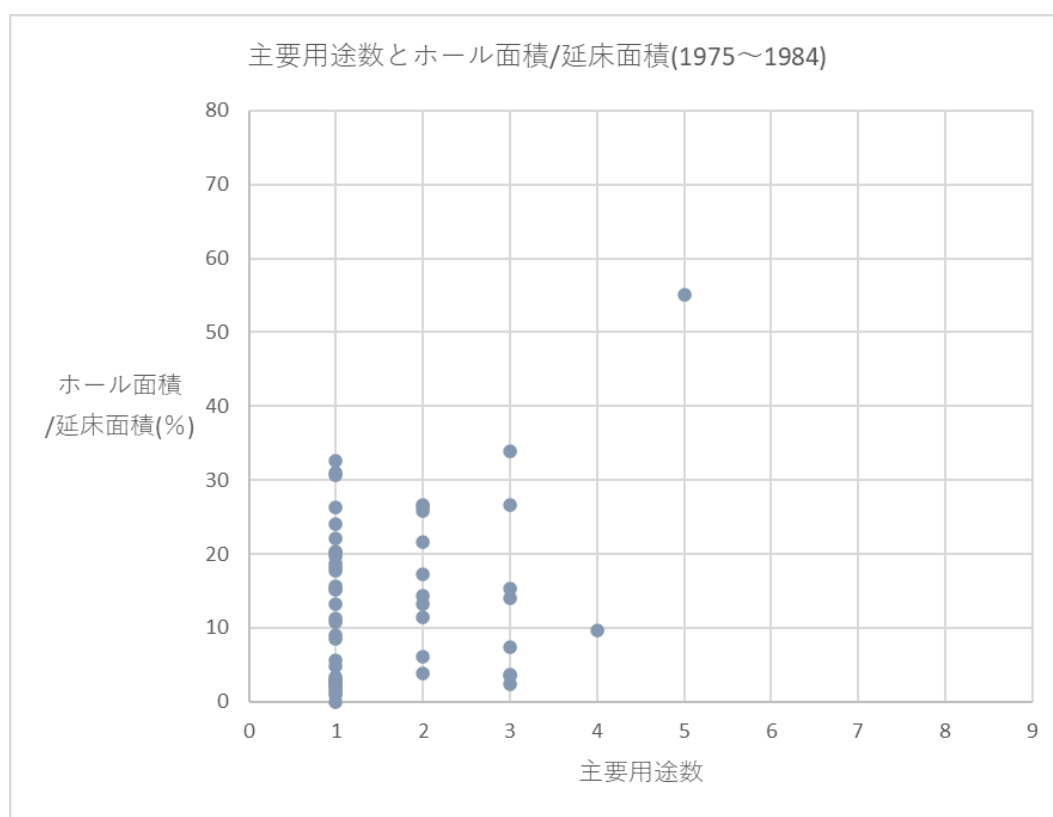


図 16-1 主要用途数とホール面積/延床面積（1975～1984）



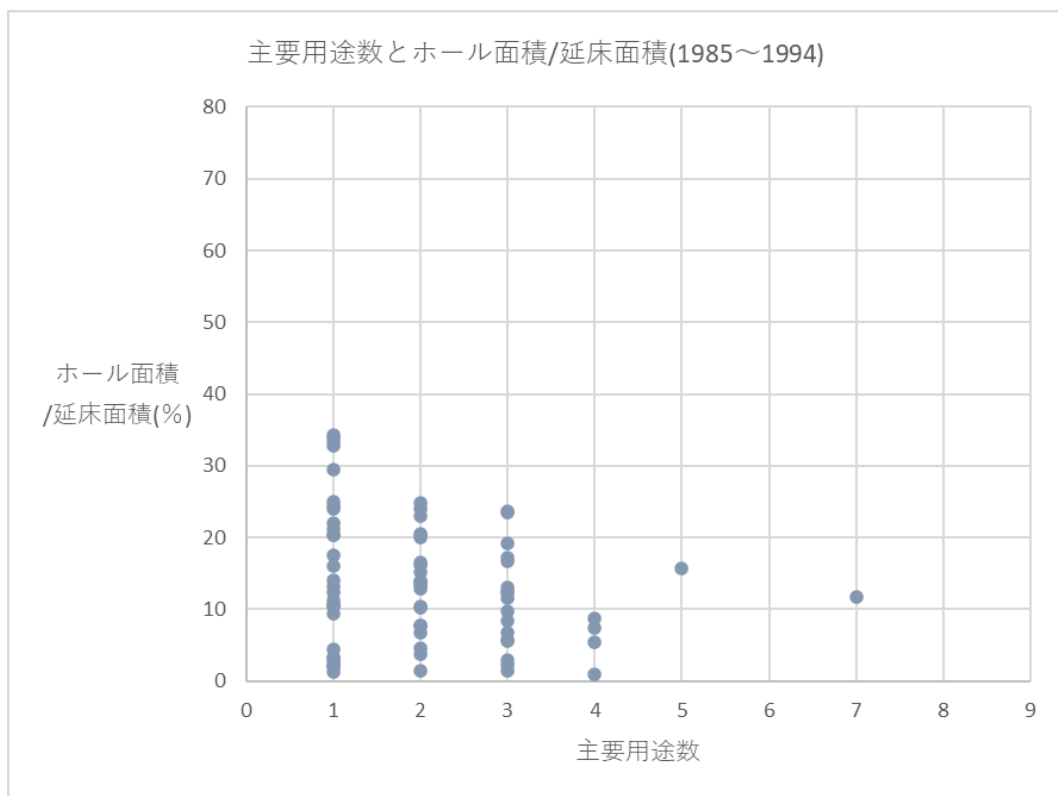


図 16-2 主要用途数とホール面積/延床面積（1985～1994）

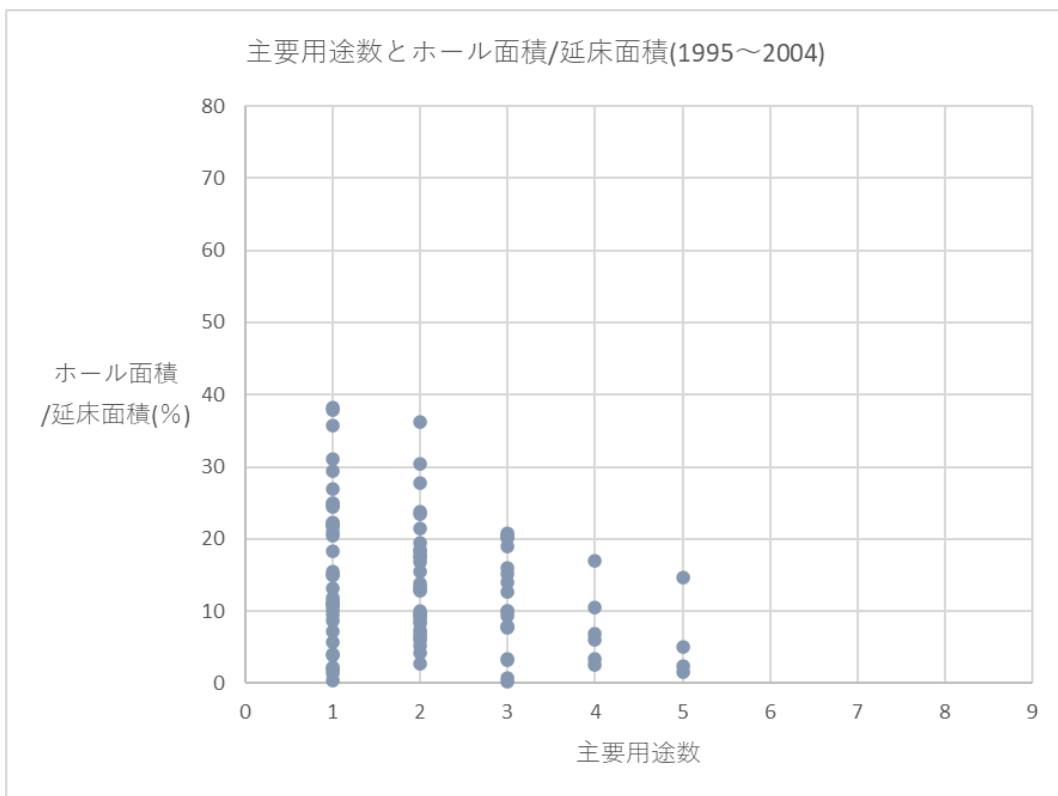


図 16-3 主要用途数とホール面積/延床面積（1995～2004）

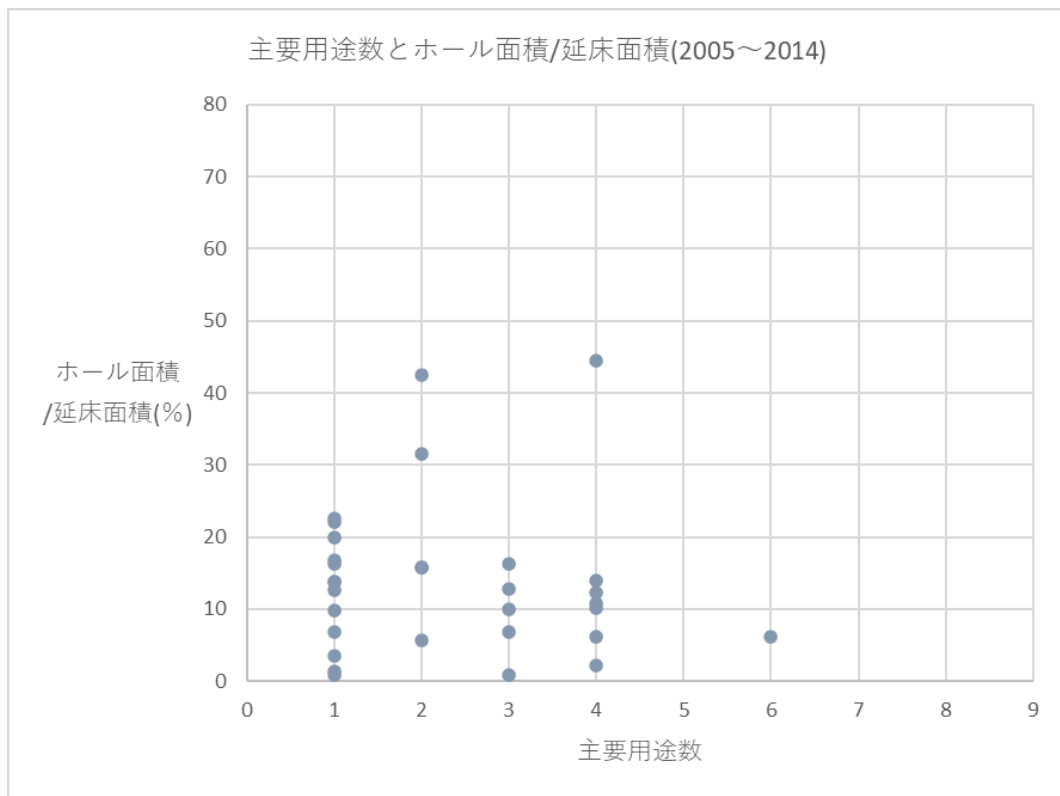
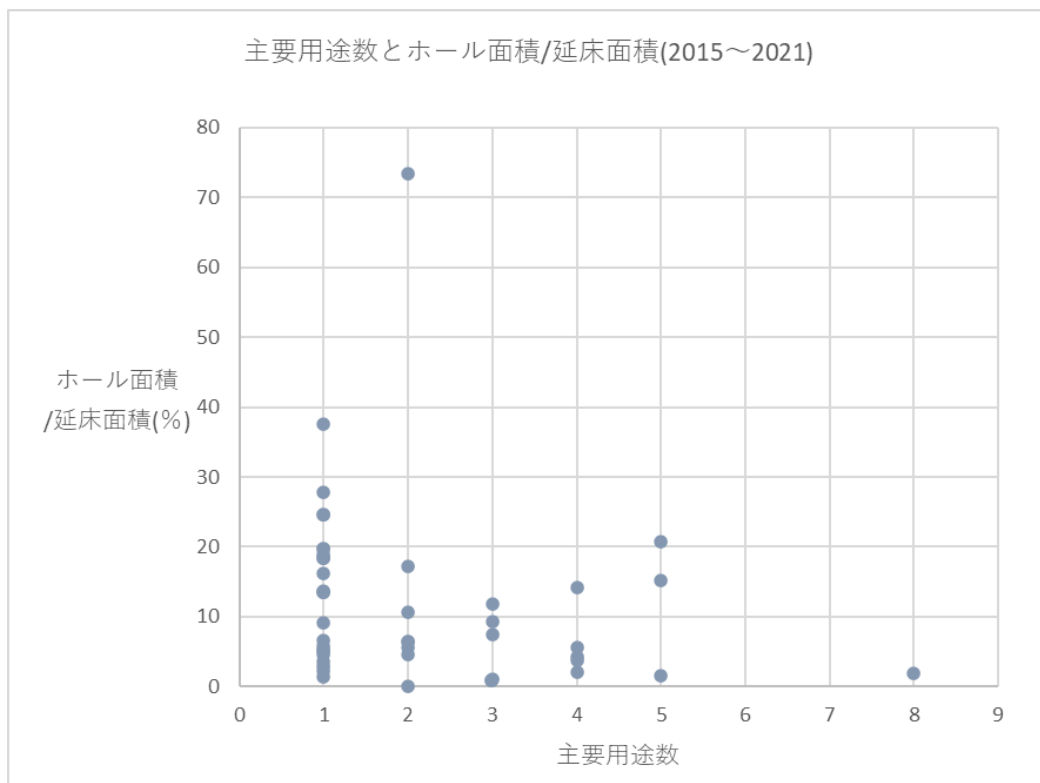


図 16-4 主要用途数とホール面積/延床面積（2005～2014）



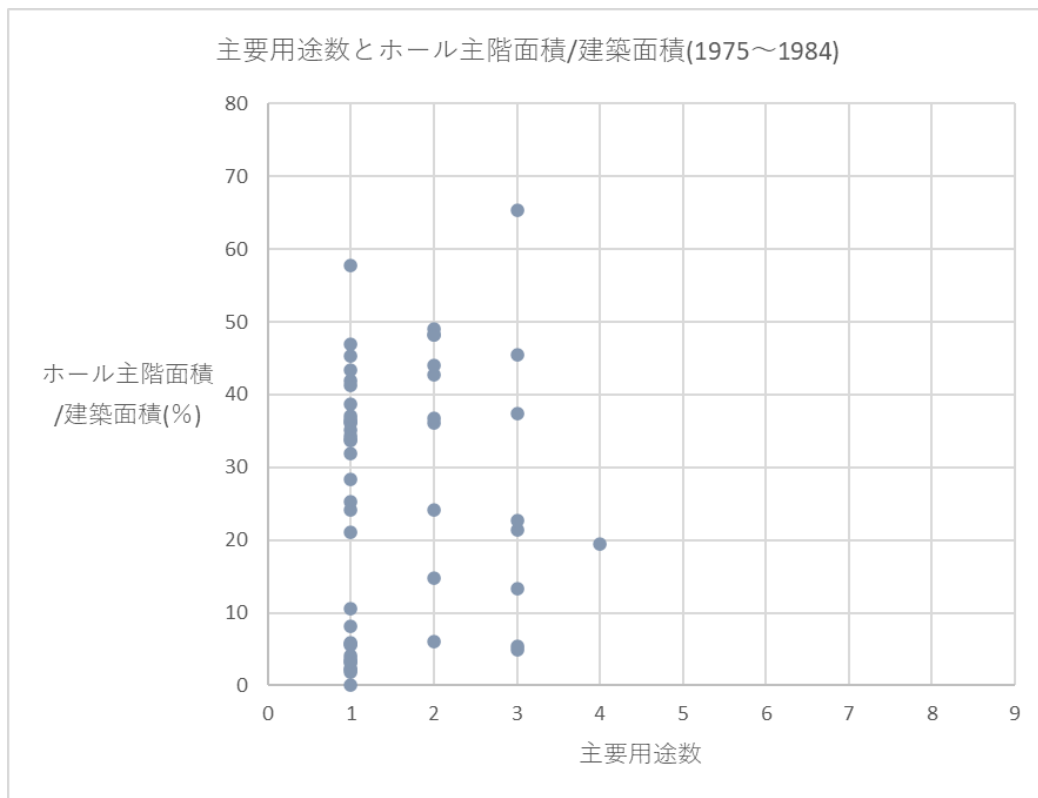


図 17-1 主要用途数とホール主階面積/建築面積 (1975～1984)

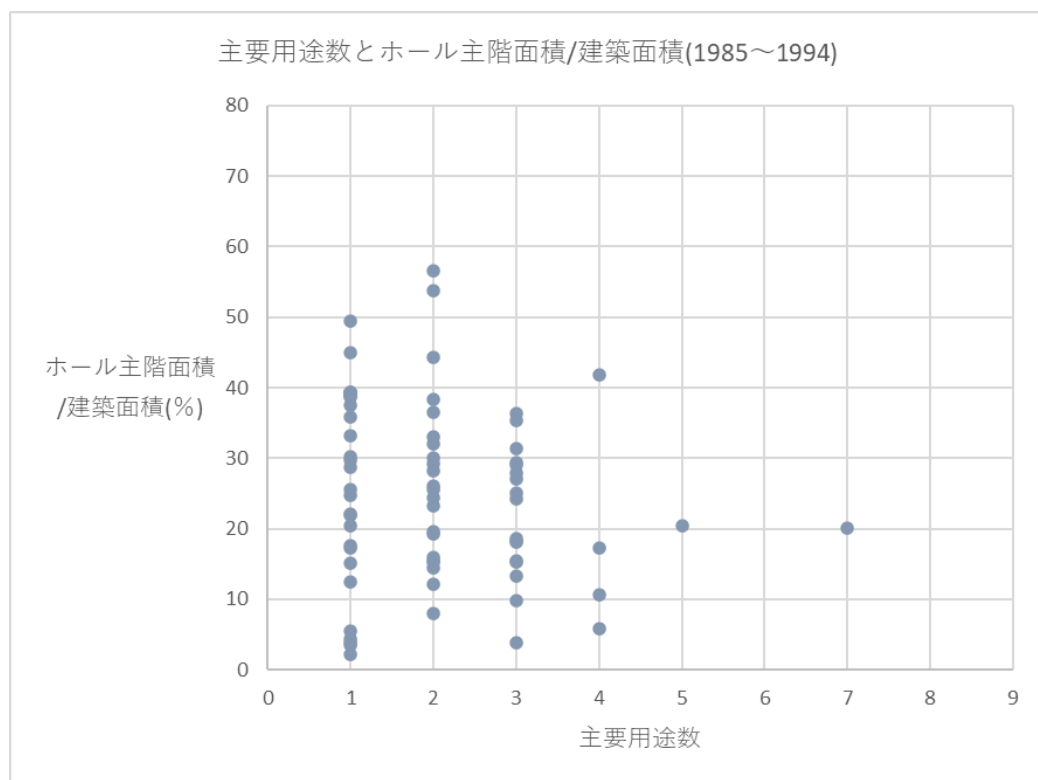


図 17-2 主要用途数とホール主階面積/建築面積 (1985～1994)

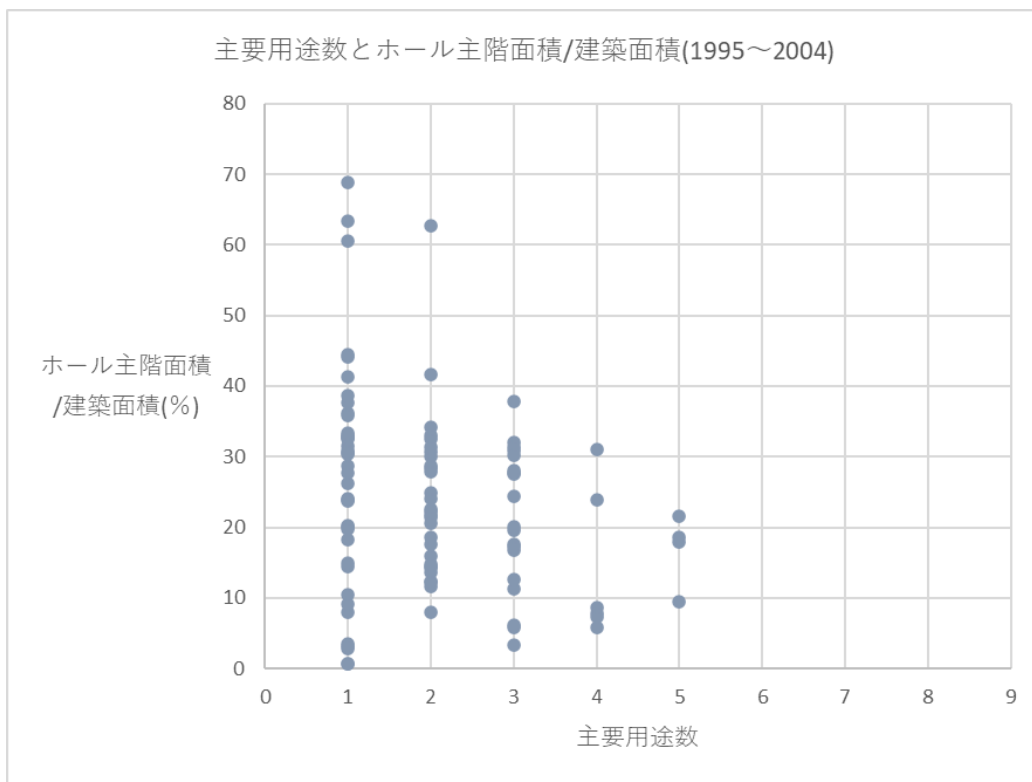


図 17-3 主要用途数とホール主階面積/建築面積 (1995～2004)

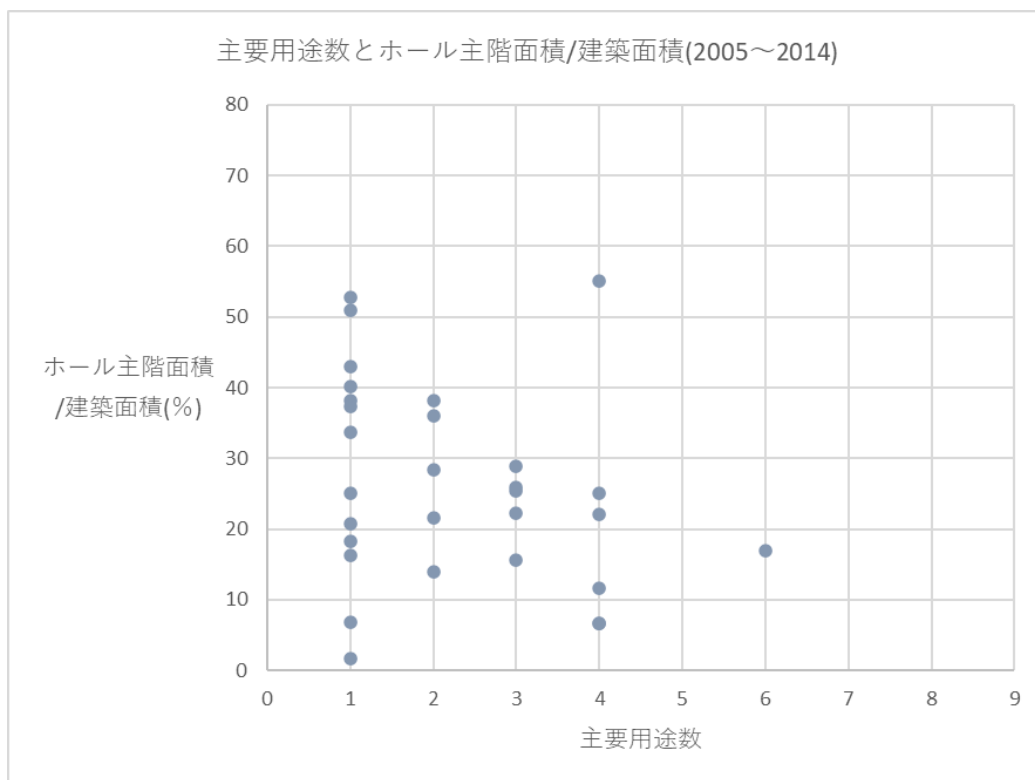


図 17-4 主要用途数とホール主階面積/建築面積 (2005～2014)

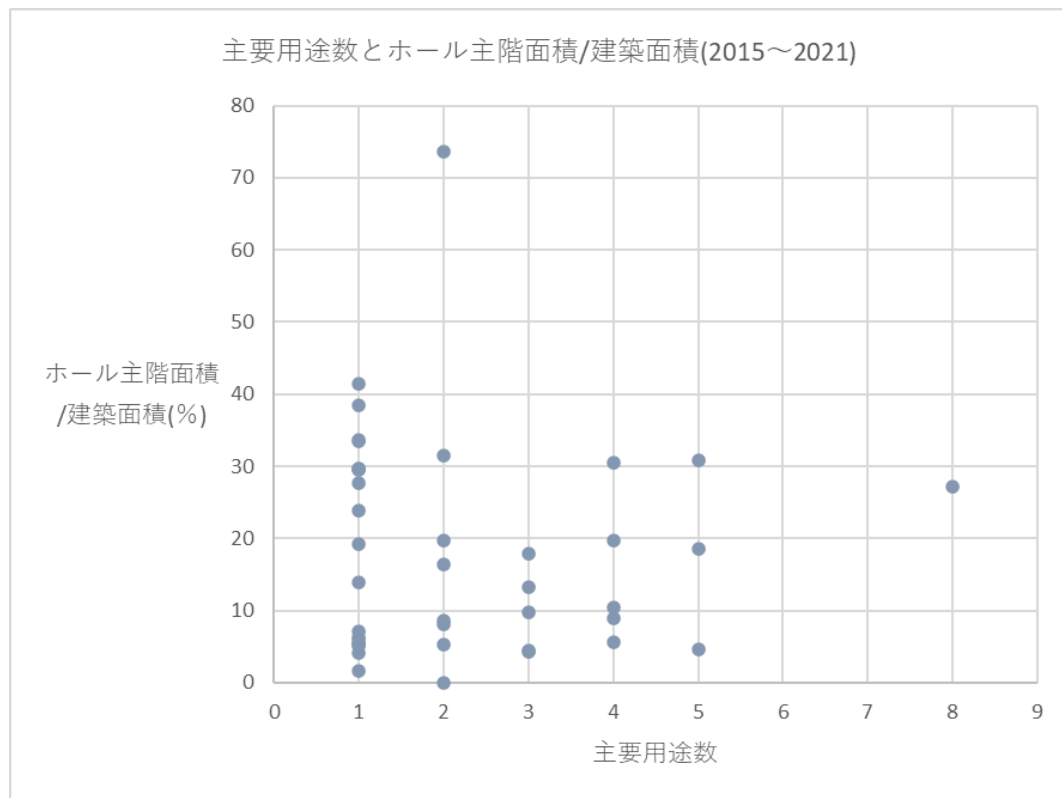


図 17-5 主要用途数とホール主階面積/建築面積（2015～2021）

### 5-3. ホール(主階)面積/延床・建築面積と施設種

次に、対象施設における 10 年ごとの年代別のホール面積/延床面積、ホール主階面積/建築面積の分布を「ホール単独施設」、ホール単独施設以外の「主要用途単独施設」、「主要用途複合施設」の別にそれぞれ箱ひげ図として図 18、19 に示す。

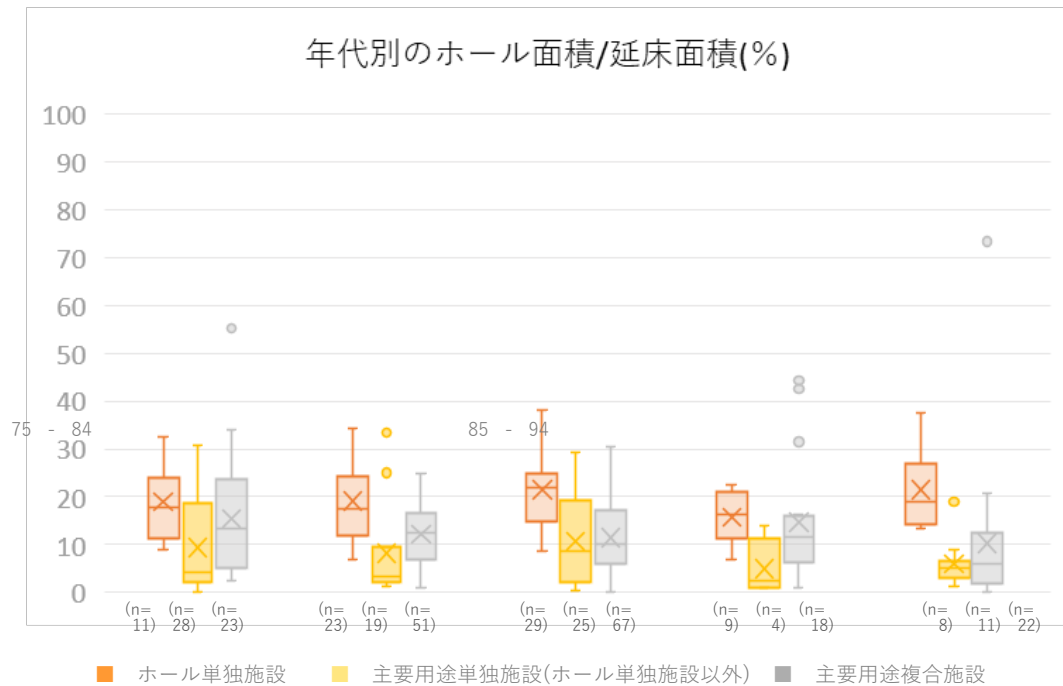


図 18 ホール面積/延床面積と施設種

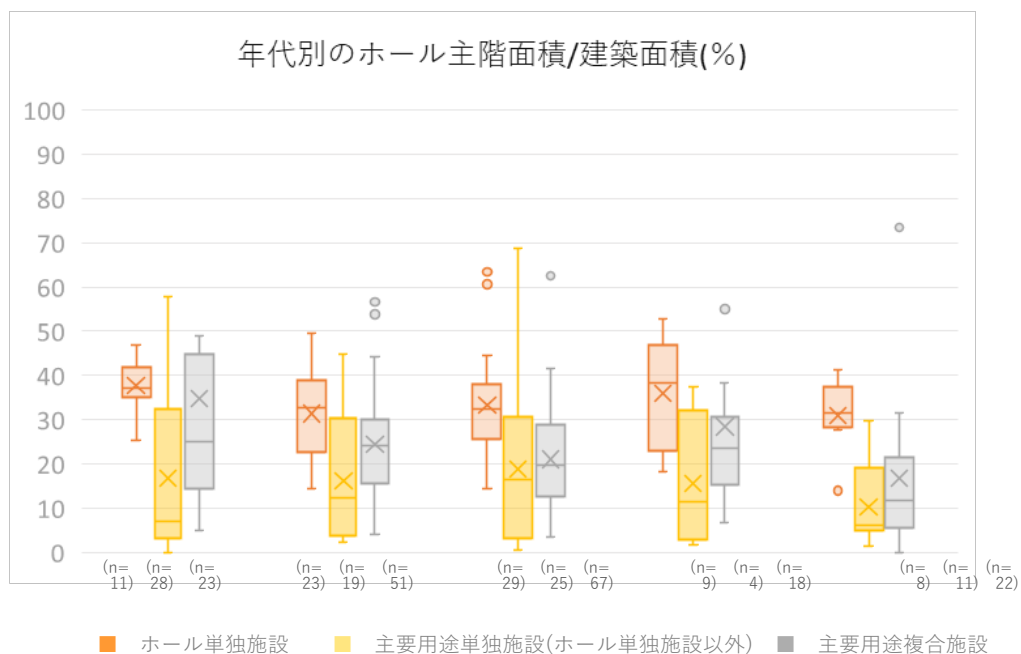


図 19 ホール主階面積/建築面積と施設種

3-4、3-5 の図 3、7 において対象施設をホール単独施設と非ホール単独施設の 2 区分で捉えていたものを、「主要用途」数を用いない代わりに主用用途単独施設であるホール単独施設とそれ以外、そして、主用用途複合施設の 3 区分で捉えようとするもので、そこに年代区分も加えている。

ホール面積/延床面積、ホール主階面積/建築面積のいずれにおいてもホール単独施設について他の 2 種に比べて大きな傾向であることがまずわかる。

そして主用用途単独施設(ホール単独施設)と主用用途複合施設では後者の方が大きい傾向であることも確認できる。そしてそれら 3 者の関係は年代によらない。

年代による差異では、新しい年代になるとホール単独施設と他の 2 種との両値の差が明確になる傾向がうかがえる。2015～2021 では図上での値の重なりが少ないことが明確である。

## 第 6 章 総括

### 6. 総括



以上、『新建築』に掲載されるホール内包公立施設について、そこに示される用途や建築面積等に着目し、複合を中心とする特性に加え、年代別の特徴を分析した。

その過程では様々な知見が得られ、同誌を用いる本研究における方法の有効性も確認された。

何より、同誌における「主要用途」を用いた分析により、ホール内包公立施設がどのような施設構成をとっているかが明らかになったことは大きい。

一方で、課題も確認された。その一つが誌面に記載できるデータのばらつきである。上述の「主要用途」にそれはいえ、本研究においてはその検証も行なっている。ただ、その「主要用途」に関する検証は、「主要用途」を用いた各種分析とは独立して行なわれたため、その検証結果の本研究内でのフィードバックは行われていない。

そのフィードバックを行うのみならず、そもそも『新建築』掲載施設が施設全般の中でどのような位置にあるのかの検証も併せて行うことで、より精緻な研究としていくことができるだろう。

本研究にあたって、大月先生に研究の方法や論文の書き方などたくさんのご教授頂きました。研究の方法に加えて、論文としての文章の表現の仕方やホールに対する知識など様々なことを学びました。データ収集に時間がかかり、論文執筆の時間が足りなく大変ご迷惑をおかけしましたが、丁寧にご指導くださりありがとうございました。本当にお世話になりました。この場を借りてお礼申し上げます。

#### 参考文献

- 1)大月淳:日本における「劇場」の概念に関する研究(その1):施設種別としての「劇場」,日本建築学会計画系論文集,第795号,2022.5
- 2)大月淳:ホール内包公立施設の名称における類型,東海支部研究報告集,第57号,2019.2
- 3)大月淳:ホール内包公立施設の名称における基本類型と時系列分析 ホール内包公立施設の名称における類型 2,日本建築学会大会学術講演梗概,2019年9月
- 4)佐藤稜,大月淳:ホール内包公立施設の施設名称類型とホール特性,日本建築学会東海支部研究報告集,第59号,2021年2月
- 5)濱口雄介,大月淳:ホール内包施設におけるホール関連部門の特性,日本建築学会大会学術講演梗概集(東海),2021.9